



# विपद् पूर्वतयारी तथा प्रतिकार्य योजना, २०७७



जिल्ला विपद् व्यवस्थापन समिति, महोत्तरी



बाढी, डुबान, शीतलहर, हुरीबतास, असिना र आगलागी तराई जिल्लाका साझा प्राकृतिक प्रकोप हुन । वर्षेनि हुने बाढी, डुबान तथा शीतलहरबाट महोत्तरी जिल्लामा जनघनको क्षति र विपद् पछिको कहर हामी सबै विच सबैबिदतै छ । यस परिपेक्ष्यमा शीतलहर, बाढी, पहिरो, सडक दुर्घटना, कोभिड-१९ तथा आगलागी लाग्यतका विपद्बाट कोही कसैले अकालमा मृत्यु वरण गर्न नपरोस भनी संघीय तथा प्रादेशिक सरकारबाट विपद् पूर्व तयारी, प्रतिकार्य तथा पुनर्लाभको लागि निर्देशन तथा सहयोग प्रयुक्त समयमा भएका छन् । यद्यपि पर्याप्त स्रोत साधान, मानव स्रोत तथा भौतिक पूर्वाधारको यथोचित उपलब्धताको कमीले विपद् व्यवस्थापनमा आशातित प्रगति हासिल गर्न सकिएको छैन । यी सबै परिस्थितिका बावजुद उपलब्ध स्रोत साधन, मानव संसाधनको उच्चतम उपयोग र सरोकारवाला सरकारी तथा गैर सरकारी निकायहरु विच समन्वय तथा सहकार्य गरी न्यूनतम स्तरमा जीविका गुजारा गरिरहेका समुदाय, महिला, वृद्ध, गर्भवति महिलाको जीवन रक्षा गर्नु र भौतिक सम्पत्तिको क्षति हुन नदिनु राज्यको दायित्व हो ।

विपद् तथा प्राकृतिक प्रकोपबाट जनघनको क्षति न्यूनीकरणको लागि सरोकारवाला निकायसँग विस्तृत विमर्श गरी विपद् व्यवस्थापनको लागि योजना तर्जुमा, कार्यान्वयन, मूल्याङ्कन तथा पुनरावलोकन प्रणाली भरपदो र समायानुकुल हुनु जरुरी हुन्छ । यसै आवश्यकतालाई पूर्ति गर्न महोत्तरी जिल्लाको विपद् पूर्वतयारी तथा प्रतिकार्य योजना अघावधिक गरी यहाँहरु समक्ष प्रस्तुत गर्न पाउँदा खुसी लागेको छ । विगतका कमीकमजोरीहरुबाट पाठ सिकेर आगामी दिनहरुमा विपद् व्यवस्थापनको लागि यो दस्तावेज सहायक हुने विश्वास लिएको छु ।

यो योजना अघावधिक गर्ने कार्यमा सहयोग पुऱ्याउने सम्पूर्ण जिल्ला विपद् व्यवस्थापन समितिका सदस्यहरु, सुरक्षा निकायका प्रमुखहरु, राजनीतिक दलहरु, नागरिक समाज, नेपाल रेडक्रस सोसाइटी, महोत्तरी लगायतका सामाजिक संघ संस्थाहरुलाई हार्दिक आभार एवम् धन्यवाद व्यक्त गर्दछु ।

अन्त्यमा, प्रस्तुत विपद् पूर्व तयारी तथा प्रतिकार्य योजना विपद्को जोखिम न्यूनीकरण, प्रतिकार्य तथा पुनर्लाभमा सहयोगी हुने विश्वास लिएको छु ।

धन्यवाद ।

कृष्ण बहादुर कटुवाल  
प्रमुख जिल्ला अधिकारी  
एवं  
अध्यक्ष

जिल्ला विपद् व्यवस्थापन समिति, महोत्तरी

## विषयसूची

परिच्छेद १: पृष्ठभूमि.....	1
परिच्छेद -२: विपद् पूर्वतयारी तथा प्रतिकार्य योजनाको उद्देश्य.....	5
परिच्छेद -३: विपद् जोखिमको अवस्था.....	7
परिच्छेद-४ : सामान्य पूर्वतयारी योजना (सम्पूर्ण विषयगत क्षेत्रको लागि).....	21
परिच्छेद - ५ पूर्वानुमानमा आधारित पूर्वतयारी योजना(पूर्वानुमान सम्भव हुने प्रकोपहरुको लागि).....	24
परिच्छेद – ६ आपत्कालीन प्रतिकार्य योजना (सम्पूर्ण विषयगत क्षेत्रको लागि).....	25
परिच्छेद – ७ आवश्यकताको लेखाजोखा.....	45
परिच्छेद – ८ अन्य निकायहरूसँगको समन्वय र सहकार्य.....	46
परिच्छेद -९ लैङ्गिक समानता तथा सामाजिक समावेशीकरण.....	47
परिच्छेद : १० अनुसुचीहरु.....	48



## परिच्छेद १: पृष्ठभूमि

### १.१ महोत्तरी जिल्लाको परिचय

नेपालका ७ प्रदेशहरू मध्ये प्रदेश नम्बर २ मा पर्ने महोत्तरी जिल्ला १००२ वर्ग किलोमिटर क्षेत्रफलमा फैलिएको छ । २६ °३६' देखि २८ °१०' उत्तरी अक्षांशमा र ८५ °४१' देखि ८५ °५७' पूर्वी देशान्तरसम्म फैलिएको यस जिल्लाको औसत लम्बाइ (उत्तर — दक्षिण) ५८ किलोमिटर तथा औसत चौडाइ ( पूर्व- पश्चिम) १८ किलोमिटर रहेको छ । यस जिल्लामा प्रतिनिधि सभा निर्वाचन क्षेत्र -४ वटा, प्रदेश सभा सदस्य निर्वाचन क्षेत्र — ८ वटा, नगरपालिका -१० वटा, गाँउपालिका — ५ वटा रहेका छन् । यस जिल्लाको पूर्वमा धनुषा जिल्लाको मिथिला नगरपालिका, बटेश्वर गाँउपालिका, क्षिरेश्वरनाथ नगरपालिका, लक्ष्मिनिया गाँउपालिका, जनकपुरधाम उपमहानगरपालिका, नगराइन नगरपालिका, मुखियापट्टी मुसहरनिया गाँउपालिका; उत्तरमा बागमती प्रदेश सिन्धुली जिल्लाको कमलामाई नगरपालिका; पश्चिममा सर्लाही जिल्लाको पर्सा गाँउपालिका, हरिपूर्वा नगरपालिका, ईश्वरपुर नगरपालिका तथा दक्षिणमा भारतको विहार राज्यको सितामढी र मधुवनी जिल्लासँग सिमाना जोडिएको छ । यस जिल्लाको ३८.४६ किलोमिटर भूभाग भारतसँग जोडिएको छ ।

२०६८ को जनगणना अनुसार यस जिल्लामा ३,११,०१६ पुरुष र महिला ३,१६,५६४ महिला गरी कुल जनसंख्या ६,२७,५८० रहेको छ । लैङ्गिक अनुपात ९८.२५ रहेको यस जिल्लामा जम्मा घरधुरी संख्या १,११,३१६ छ । यस जिल्लाको साक्षरता दर ४६.४४ प्रतिशत रहेको छ । जसमध्ये पुरुषको साक्षरता प्रतिशत ५६.५५ र महिलाको ३६.५५ प्रतिशत रहेको छ । ६२६ प्रति वर्ग कि.मी. जनघनत्व रहेको यस जिल्लाको औसत घरधुरी सदस्य संख्या ५.६४ रहेको छ । हिन्दु र मुस्लिम धर्मालम्बीको बाहुल्यता रहेको यस जिल्लामा धेरै-थोरै गरी ९२ जातजातीको वसोबास रहेको पाइन्छ । यस जिल्लामा बोलिने मुख्य मातृभाषाहरू मैथिली ( ८०.७४%), उर्दु ( ७.२६%), नेपाली (५.५७%), मगर (१.९४%), तामाङ ( १.४%) हुन् ।

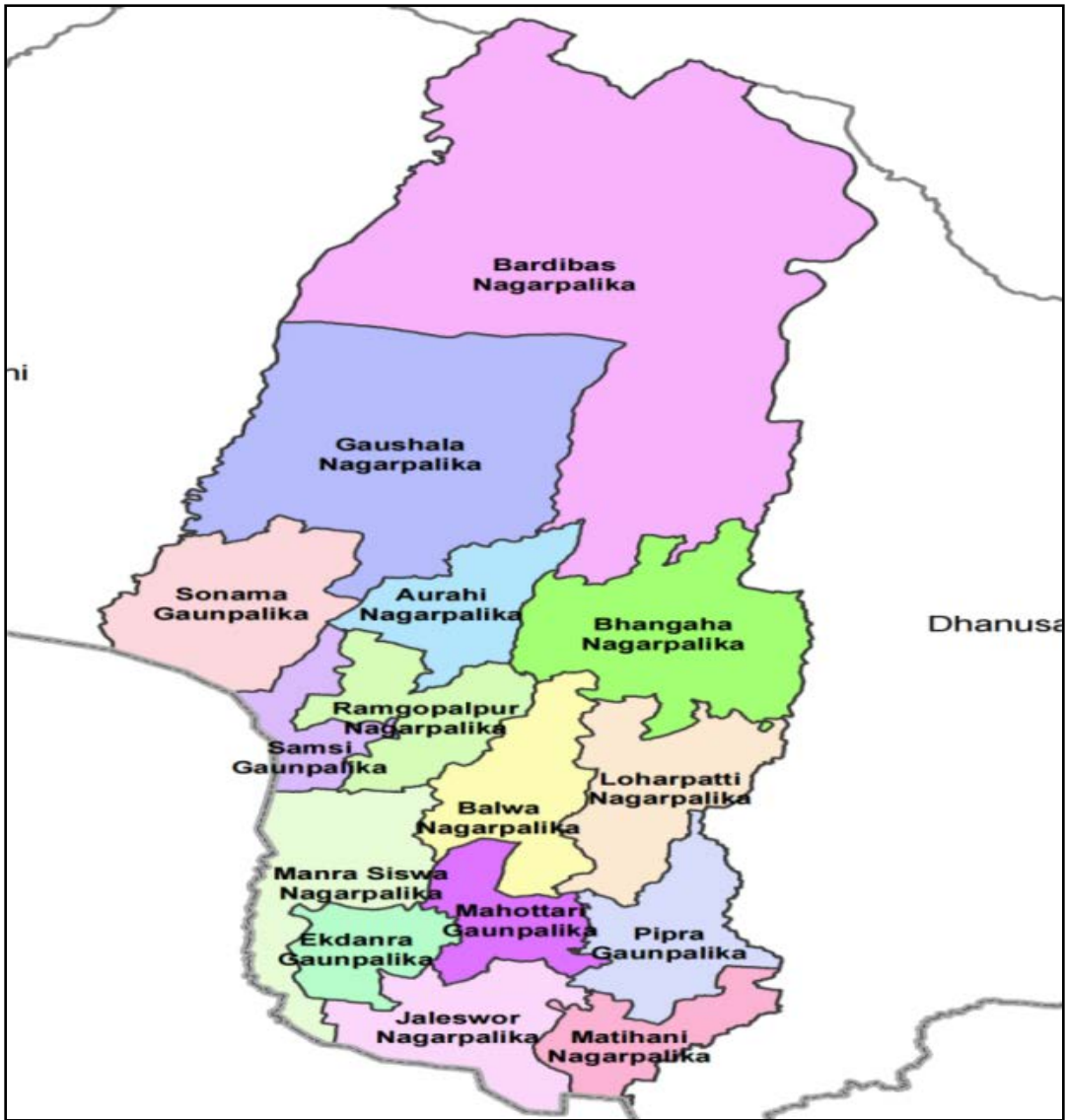
यस जिल्लामा जलेश्वरनाथ महादेव मन्दिर, मटिहानी मठ, टुटेश्वरनाथ मन्दिर, पडौल स्थान, सोनामाई स्थान, पञ्चधुरा माईस्थान, गेरुवास्थान, मंगलनाथ महादेव मन्दिर, कञ्चनवन, ध्रुवकुण्ड जस्ता प्रसिद्ध धार्मिक स्थलहरू रहेका छन् । त्यस्तै मुस्लिम समुदायको रौजा मजार पनि प्रसिद्ध स्थल हो ।

यस जिल्ला भएर बग्ने मुख्य खोलाहरू रातु, मरहा, जाँघा, बाँके, बिगही, भव्सी, अँकुसी आदी हुन् । बाढी र डुबान यस जिल्लाका मुख्य समस्या हुन् ।

यस जिल्लाको नामाकरणबारेको सन्दर्भ खोजी गर्दा प्राचीन इतिहास अनुसार नेपाल एकीकरण हुनुभन्दा अगाडि यो मिथिला प्रदेशको एक स्वतन्त्र राज्य थियो । त्यसै समयमा “महोदरी” नामक एक ब्राह्मणले ५० विघा जग्गामा एक विशाल पोखरी निर्माण गरी आफ्नो नामबाट उक्त पोखरीको नामाकरण गराएका थिए । समयान्तरमा महोदरी शब्दको अपभ्रंश हुँदै महोत्तरी हुन गएको जनविश्वास छ ।

## हावापानी

भौगोलिक हिसाबले यस जिल्लालाई उत्तरतर्फ रहेको पत्रेदार चुरेभावर क्षेत्र (१४%) र दक्षिण तर्फ समथर मैदान (८४%) ओगटने गरी जम्मा २ भागमा बाँडन सकिन्छ । यस जिल्लाको भौगोलिक बनावट अनुसार हावापानी पनि दुई प्रकारको पाइन्छ । चुरे क्षेत्रमा शितोष्ण र तराइ क्षेत्रमा उष्ण प्रकारको हावापानी पाइन्छ । महोत्तरी जिल्ला मनसुनी हावाद्वारा प्रभावित क्षेत्र हो । यहाँको अधिकतम तापक्रम गर्मीयाममा ४२ डिग्री सेल्सियस भन्दा बढी हुने गरेकोले कहिलेकाँही लु पनि चल्ने गर्छ । तर जिल्लाको उत्तरी भागमा तापक्रम केही कम हुने गरेको छ । यस जिल्लामा वार्षिक औषत वर्षा १८४० मिलिमिटर देखि २२०० मिलिमिटर हुने गरेको छ । यस जिल्लामा ८०% वर्षा वैशाख देखि भदौ महिनाभित्र हुने गर्दछ । हिउँदमा यस जिल्लामा न्यून वर्षा हुने गर्दछ । दक्षिण क्षेत्र समथर भू-भागको क्षेत्रमा भिरालोपनको अभावले गर्दा वर्षायाममा पानी जम्ने र निकासको समस्याले बाढीको रूप लिने गर्दछ ।



## जनसांख्यिक विवरण

जनगणना २०६८ बमोजिम महोत्तरी जिल्लाको कुल जनसंख्या ६,२७,५८० जसमध्ये महिलाको जनसंख्या ३,१६,५६४ र पुरुषको जनसंख्या ३,११,०१६ रहेको थियो ।

### पालिकागत जनसंख्याको विवरण

सि.नं	स्थानिय तह	पुरुष	महिला	जम्मा
१	औरही नगरपालिका	१५७८१	१६०७०	३१८५१
२	बलवा नगरपालिका	२०६३२	२१७०९	४२३४१
३	बर्दिबास नगरपालिका	३१३४९	३२८६३	६४२१२
४	भँगाहा नगरपालिका	२१९९०	२४७६७	४६७५७
५	एकडारा गाँउपालिका	१४८३१	१४४८४	२९३१५
६	गौशाला नगरपालिका	३३७५१	३२९२६	६६६७७
७	जलेश्वर नगरपालिका	२८६९६	२८८५३	५७५४९
८	लोहरपट्टी नगरपालिका	१८९४९	२०९३४	३९८८३
९	महोत्तरी गाँउपालिका	१३८१४	१३६१६	२७४३०
१०	मनरा शिसवा नगरपालिका	२४८५६	२७८३६	४९६९२
११	मटिहानी नगरपालिका	१५२१५	१५८११	३१०२६
१२	पिपरा गाँउपालिका	१७७२५	१७७९९	३५५२४
१३	रामगोपालपुर नगरपालिका	१४७६७	१५६४५	३०४१२
१४	सम्सी गाँउपालिका	१६७३९	१७०५२	३३७९१
१५	सोनमा गाँउपालिका	१९६३७	१९११०	३८७४७

## १.२ योजनाको पृष्ठभूमि

विषम भू-बनावट, कमजोर भौगर्भिक अवस्था, मौसमी विषमता तथा जलवायु परिवर्तनका साथै जनसंख्या वृद्धि, गरिबी, अव्यवस्थित शहरीकरण र प्रकोप जोखिमलाई ध्यान नदिई गरिने विकास निर्माणका कार्यहरूले गर्दा नेपाल विभिन्न प्राकृतिक र गैरप्राकृतिक प्रकोपहरूबाट सिर्जित विपद्को उच्च जोखिममा रहेको छ। जलवायु परिवर्तनका कारण मौसमजन्य प्रकोपहरूको प्रकृति, मात्रा र प्रवृत्ति फरक हुँदै गएको छ। जसका कारण विपद् व्यवस्थापनमा नयाँ चुनौतीहरू थपिँदै गएका छन् ।

नेपालमा हरेक वर्ष ५०० भन्दा बढी विभिन्न प्रकोपका घटनाहरू हुने गर्दछन्। जसमध्ये बाढी, पहिरो, डुबान, भूकम्प, चट्याङ, आगलागी, हावाहुरी हिमताल विस्फोट, सडक दुर्घटना लगायतका प्राकृतिक र गैरप्राकृतिक विपद्को घटनाहरू नियमित रूपमा घट्ने गरेका छन्। यसको परिणामस्वरूप ठूलो मात्रामा जनधनको क्षति हुने र जीविकोपार्जनमा प्रतिकूल असर पर्ने गरेको छ।

विपद्बाट हुनेसक्ने सम्भावित मानवीय क्षति तथा धन सम्पत्ति र आधारभुत पूर्वाधारहरूमा हानी नोक्सानी कम गर्नका साथै विपद्को समयमा प्रभावकारी रूपमा मानवीय सहायता परिचालन गर्न र सम्बन्धित निकायहरूको जिम्मेवारीलाई प्रष्ट किटान गर्नका लागि विपद् पूर्वतयारी तथा प्रतिकार्य योजनाले महत्वपूर्ण भूमिका निर्वाह गर्दछ। प्रभावकारी विपद् पूर्वतयारीले विपद्को सामना गर्ने क्षमतालाई वृद्धि गर्छ र समुदायहरूलाई विपद् उत्थानशील बनाउन मद्दत पुर्याउँछ। यसका लागि विपद् जोखिम न्यूनीकरण तथा व्यवस्थापनमा संलग्न सम्पूर्ण सरोकारवाला निकायहरूको जिम्मेवारी प्रष्ट किटान गरी उनीहरूको पूर्वतयारी तथा प्रतिकार्य क्षमताका साथै स्रोत साधनको उपलब्धता सुनिश्चित गर्नु पर्दछ ।

यसै सन्दर्भमा गृह मन्त्रालयले तयार गरेको “विपद् पूर्वतयारी तथा प्रतिकार्य योजना तर्जुमा मार्गदर्शन २०६७, (पहिलो संशोधन २०७६)” को आधारमा जिल्लास्थित सरोकारवालासँग छलफल र अन्तर्क्रिया गरी विपद् न्यूनीकरण र सामना गर्ने क्षमताको विकास गर्न जिल्ला विपद् व्यवस्थापन समिति, महोत्तरीद्वारा “विपद् पूर्वतयारी तथा प्रतिकार्य योजना, २०७७” तर्जुमा गरिएको छ ।

विपद् पूर्वतयारी तथा प्रतिकार्य योजनाको आवश्यकता देहाय बमोजिम रहेका छन् :

- क) मानवीय तथा प्राकृतिक प्रकोपबाट सृजित असरहरूलाई समन्वयात्मक ढंगबाट शीघ्र अतिशीघ्र समाधान गर्न सहयोग गर्न ।
- ख) विपद् तथा मानवीय सहायताका क्षेत्रमा कार्यरत विषयगत सरकारी निकाय र राष्ट्रिय तथा अन्तर्राष्ट्रिय गैर सरकारी संस्था बिच विपद्को समयमा एकीकृत रूपमा सहकार्य गर्न ।
- ग) विपद् पूर्वतयारी, विपद् जोखिम न्यूनीकरण, विपद् प्रतिकार्य र विपद् पुनर्लाभका सन्दर्भमा सरोकारवाला निकायबीच समन्वय एवम् जानकारी आदानप्रदान गर्न ।
- घ) विपद्को समयमा सम्बद्ध निकायको जिम्मेवारी निश्चित गरी विपद् व्यवस्थापनलाई प्रभावकारी बनाउन ।
- ङ) विपद् जोखिम न्यूनीकरण तथा व्यवस्थापन राष्ट्रिय परिषद, कार्यकारी समिति, राष्ट्रिय विपद् जोखिम न्यूनीकरण तथा व्यवस्थापन प्राधिकरण, प्रदेश विपद् व्यवस्थापन परिषद, प्रदेश विपद् व्यवस्थापन कार्यकारी समितिबाट स्वीकृत नीति, योजना तथा कार्यक्रम कार्यान्वयनमा सहयोग गराउन ।
- च) जिल्ला विपद् व्यवस्थापन समिति र स्थानीय विपद् व्यवस्थापन समितिबिच समन्वय, सहकार्य अभिवृद्धि गरी महोत्तरी जिल्लालाई विपद् जोखिमबाट सुरक्षित अनुकूलित तथा उत्थानशील जिल्लाको रूपमा पहिचान दिलाउन ।

## परिच्छेद - २:

### विपद् पूर्वतयारी तथा प्रतिकार्य योजनाको उद्देश्य

विपद् व्यवस्थापनका विभिन्न चरणमा गरिने कामहरु मध्ये विपद् पूर्वतयारी तथा प्रतिकार्य योजना विपद् जोखिम व्यवस्थापनको महत्वपूर्ण अंश हो। यसले विपद् पहिल, विपद्को अवस्था र विपद्को तत्कालिन प्रभाव समाप्त नभएसम्म गरिने कार्यलाई प्राथमिकता दिन्छ। विपद् पूर्वतयारी कार्यले विपद् अघि गरिने कार्यलाई प्राथमिकतामा राखेको हुन्छ भने आपत्कालीन कार्ययोजनाले विपद्को समयमा र विपद्बाट उत्पन्न असहज अवस्थामा प्रभावितको खोज तथा उद्धार गरी मानव जीवनको रक्षा गर्नु यस योजनाको प्रमुख उद्देश्य रहेको छ।

विपद् पूर्वतयारी तथा प्रतिकार्य योजनाको समग्र उद्देश्य विपद् पूर्वतयारी सम्बन्धी क्रियाकलापहरुलाई संगठित, व्यवस्थित बनाई प्रभावकारी प्रतिकार्य मार्फत सम्भावित क्षति, नोक्सानी न्यूनीकरण गर्नु हो। साथै विपद्को समयमा प्रभावितको खोज तथा उद्धार गरी स्थानीय स्रोत साधनको अधिकतम उपयोगद्वारा प्रभावित समुदायलाई व्यवस्थित, प्रभावकारी र जवाफदेहीयुक्त मानवीय सहयोग उपलब्ध गराउनु यस योजनाको मूल उद्देश्य रहेको छ। यस योजनाको विशिष्ट उद्देश्य निम्नानुसार छन्।

- विपद् पहिला गर्नुपर्ने आधारभुत जोखिम न्यूनीकरणका कार्य सुनिश्चित हुनेछन्।
- विपद्का समयमा मानवीय सहयोगलाई व्यवस्थित गर्न सकिनेछ।
- विपद् जोखिम कम गर्न सरोकारवाला र समुदायबीच सहकार्यको अभिवृद्धि हुनेछ।
- उद्धार र राहत जस्ता कार्यमा पीडित समुदायको समान पहुँचको प्रत्याभुति हुनेछ।
- सामाजिक, साँस्कृतिक मर्यादा तथा सद्भाव अभिवृद्धि भई विपद्को सामनामा एकजुट हुने वातावरण तयार हुनेछ।
- क्षेत्रगत रूपमा कामको बाँडफाँड हुने हुँदा मानवीय सहयोग, पारदर्शी, प्रभावकारी र व्यवस्थित हुनुका साथै जवाफदेहिता र उत्तरदायित्वको भावना विकास हुनेछ।
- सङ्घटन समुदाय एवम् क्षेत्रहरु पहिचान भई प्रकोप जोखिम नक्सांकन तयार हुनेछ।
- जिल्लामा मानवीय क्षेत्रमा कार्यरत संघ संस्थाहरु पहिचान भई स्रोत र साधनको आँकलन हुनेछ।
- विषयगत क्षेत्रहरुको आकस्मिक योजना निर्माण भई प्रतिकार्यको लागि सरल दस्तावेज निर्माण हुनेछ।
- विपद् प्रभावितहरुलाई तत्काल उद्धार तथा राहत सेवा पुर्याउन सरल उपायहरु अवलम्बन गर्न सजिलो पार्नेछ।
- जिल्ला आपत्कालीन कार्यसञ्चालन केन्द्रमार्फत समुदाय र सरोकारवाला बीच द्रुत सूचना स्थापित गरी प्रतिकार्य प्रभावकारी हुनेछ।
- विपद् जोखिम न्यूनीकरण गर्न सरोकारवालाहरु बीच समन्वयात्मक संयन्त्रको निर्माण भई प्रकोपको समय र प्रकोप पश्चात तत्काल प्रतिकार्य गर्न सहज हुनेछ।



- विपद्को समयमा स्थानीय तह तथा स्थानीय विपद् व्यवस्थापन समितिको समन्वय र सहकार्यमा प्रभावकारी प्रतिकार्यका गतिविधिलाई अघि बढाइने छ ।
- स्थानीय विपद् व्यवस्थापन समितिलाई जवाफदेही बनाउदै विपद् पूर्वतयारी तथा प्रतिकार्यका लागि क्षमतावान बन्न मद्दत गर्नेछ ।

## परिच्छेद -३:

### विपद् जोखिमको अवस्था

#### ३.१ विगतका विपद्हरूको विश्लेषण

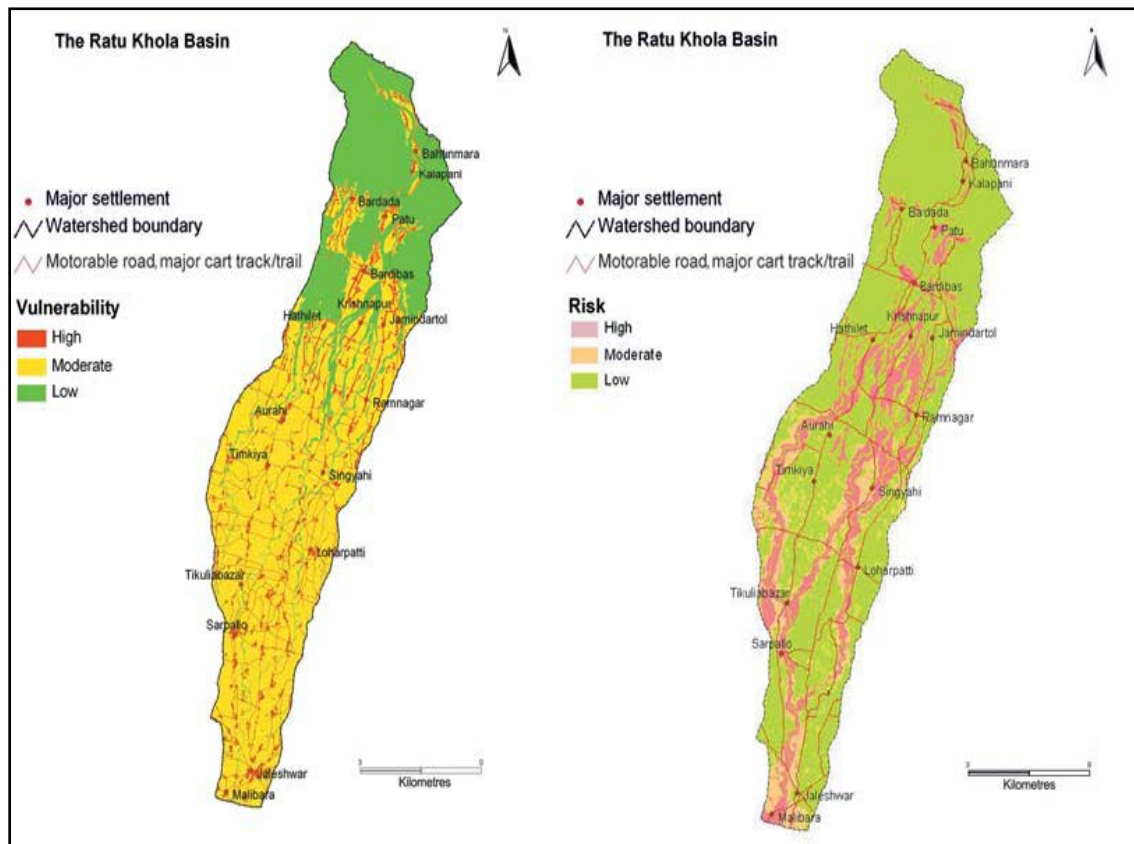
विपद्ले कुनै स्थानमा आपत्कालीन स्थित सिर्जना भई जन वा धनको क्षतिको साथै जीवनयापन र वातावरणमा प्रतिकूल असर पार्ने गर्दछ । विपद्लाई प्राकृतिक र गैरप्राकृतिक गरी दुई भागमा छुट्याएको पाइन्छ । हिमपात, असिना, हिमपहिरो, हिमताल विस्फोटन, अतिवृष्टि, अनावृष्टि, बाढी, पहिरो तथा भू-स्खलन, डुबान, खडेरी, आँधी, हुरी बतास, शीतलहर, तातो हावाको लहर, चट्यापङ्ग, भूकम्प, ज्वालामुखी विस्फोट, डढेलो आदि प्राकृतिक विपद् हुन । महामारी, अनिकाल, डढेलो, कीट वा सुक्ष्म जीवाणु आतङ्क, पशु तथा चराचुरुङ्गीमा हुने फलू, प्यान्डामिक फलू, सर्पदंश, जनावर आतङ्क, खानी, हवाई, सडक, जल वा औद्योगिक दुर्घटना, आगलागी, विषाक्त ग्याँस, रसायन वा विकिरण चुहावट, ग्याँस विष्फोटन, विषाक्त खाद्य सेवन, वातावरणीय प्रदुषण, वन विनाश वा भौतिक संरचनाको क्षति तथा प्रकोप उद्धार कार्यमा हुने दुर्घटना आदि गैरप्राकृतिक विपद् हुन ।

#### बाढी

यस जिल्लाको चुरे क्षेत्रबाट जन्मिएका रातु, भबसी, जङ्गाहा, मराहा, बाँके तथा धनुषा जिल्लाबाट बग्दै आउने बडहरी, औरही खोला ( नाम परिवर्तन हुँदै बिगही खोला नामाकरण) आदि प्रमुख खोलाहरू हुन । साथै रुपनी, गेरुखी (पुर्व), गेरुखी ( पश्चिम), जिवछी, अँकुसी, कन्तावा आदी सहायक खोलाहरू पनि यस जिल्लामा रहेका छन् । यी नदीहरूले वर्षातको समयमा चुरे क्षेत्रबाट ग्रेगर, माटो बगाएर ल्याउने गरेको र भावर तथा समतल क्षेत्रमा थिगिने गरेकोले आफ्नो बहाव तीव्र रूपले परिवर्तन गरी उक्त नदीहरूको नजिक रहेका स्थानीय तहहरू बाढी, कटान तथा डुवानको हिसाबले जोखिममा रहेको पाइन्छ । वर्षातको समयमा बाढीको रूपमा उर्लेर आउने अधिकांश नदी र खोलाहरूले जिल्लामा अधिकांश खेतीयोग्य जमिनको डुबान, कटान तथा पटान हुनेहुँदा ठूलो रूपमा उर्वराभूमिको क्षति हुन गएको छ । यसबाट माटोको बनावटमा दिन प्रतिदिन परिवर्तन आई उर्वरभूमि घट्दै गएको छ भने यसबाट कृषि क्षेत्रको उत्पादनमा नकारात्मक असर पर्न गई जिल्लावासीलाई मात्र नभई देशलाई नै ठूलो आहत भएको छ ।

यस जिल्लामा बाढी तथा डुवानको कारण नदीहरूको मिलन पनि हो । चुरेक्षेत्रबाट बग्ने रातु खोलामा अँकुसी, जंगहा लगायतमा मुख्य खोलाहरूका साथै अन्य ससाना खोलाहरू मिलेर जिल्लाको दक्षिणमा विशाल रूपमा धारण गर्ने गर्दछ । त्यस्तै औरही खोलामा बडहरी खोला, बिगही खोला, जिवछी खोला, गेरुखी खोला लगायतका अन्य खोलाहरू मिली बिगही खोलाले आफ्नो विशाल रूप धारण गर्दछ । तर दक्षिणी क्षेत्रमा खोलाको बहाव क्षेत्र साँघुरो हुँदै गएकोले पानी खोलाको क्षेत्रबाट नबगी तटबन्ध भत्काएर गाँउवस्ती पस्ने गर्दछ । जिल्लाको उत्तरी तथा मध्य उत्तरी क्षेत्र तटबन्धको निर्माणको कारणबाट कम जोखिम क्षेत्रको रूपमा रहेको छ । अझ भन्ने हो भने नदीको अन्तर सम्बन्ध जस्तै पश्चिममा जंगहा र मराहा खोलाहरू र पूर्वमा जंगघा-रातु र बिगही रातु आदिको कारण बाढीको प्रकोप बढ्ने गरेको पाइन्छ । बिगही खोलाबाट Slit-flow र

रातु खोलाको कारणले जलेश्वर नपा बढी जोखिममा रहको पाईन्छ । एक अध्ययन ( ICIMOD, 2007)ले बाढीको विश्लेषण गर्दा रातु जलाधारको करिब २६% भू-भाग जोखिममा रहेको देखाएको छ ।



### विगतको बाढीको क्षति

सि.न.	आ.व.	प्रभावित		मानवीय क्षति		
		घरपरिवार	जनसंख्या	मृत्यु	बेपत्ता	घाईते
१	२०७३/७४		१९२३१	२	नभएको	नभएको
२	२०७४/७५		७५२०१	१०	नभएको	नभएको
३	२०७५/७६	१९७८८	५१५७०	८	नभएको	४

बि.स. २०७६ साल असार २८ गते आएको बाढीबाट क्षति पुगेको घरपरिवार संख्या

स्थानीय तह	पूर्ण क्षति	आंशिक क्षति	सामान्य क्षति	जम्मा
जलेश्वर न.पा.	१३२२	१२६४	१५४६	४१३२
लोहारपट्टी न.पा.	३७६	१४४६	६६७	२४८९
महोत्तरी गा.पा.	६४	१७९०	२०६	२०६०
बलवा न.पा.	३७३	६४७	६१७	१६३७
पिपरा गा.पा.	२३६	६६३	७३७	१६३६
मनराशिस्वा न.पा.	१३४	६९९	७३५	१५६८
सम्सी गा.पा.	२५५	७२७	५४५	१५२७
एकडारा गा.पा.	३४१	३७७	३३१	१०४९
मटिहानी न.पा.	२३०	४६७	४२६	११२३
रामगोपालपुर न.पा.	११२	५०१	३१३	९२६
भंगहा न.पा.	१४२	१३१	४३३	७०६
बर्दिवास न.पा.	२९	९२	१८९	३१०
सोनमा गा.पा.	५९	१४३	३७	२३९
औरही न.पा.	५८	३९	१५	११२
गौशाला न.पा.	३०	४०	४	७४
जम्मा	३७६१	९०२६	६८०१	१९७८८

### आगलागी

गर्मीयाम बढ्नासाथ प्रत्येक वर्ष जिल्लामा आगलागीको घटना हुने गरेको छ । प्राकृतिक र मानवीय कारणहरूले सुखयायाममा आगलागीको घटनाहरू घट्ने गर्दछन् । आर्थिक विपन्नता तथा जनचेतनाको कमीको कारण घरहरूको संरचना आगलागीको जोखिममा रहेका छन् । प्राकृतिक कारण मध्ये सुखयायाममा तीव्र हावा चलनु, केही पालिकाहरूमा जंगलको नजिक वस्ती हुनु आदि छन् भने मानवीय कारणहरूमा घना वस्ती हुनु, खाना पकाउन उर्जाको रूपमा गुईठा (गोबर तथा वनस्पतिजन्य पदार्थबाट बनाईएको वस्तु) बाल्ने र घर बाहिर खाना पकाउने गर्नाले, जाडोमा अव्यवस्थित रूपले आगो ताप्ने, चुरोट तथा बिडी खाँदा राम्रोसँग व्यवस्थापन नगर्ने (ठूटा निभाउने कार्यमा लापरवाही ) आदि हुन् । दलित समुदाय त्यसमा पनि मुसहर (जातिको बसोबास घना भएको पालिकाहरूमा) वस्तिहरूमा अज्ञानता, अशिक्षा र सहयोगी संघसंस्थाहरूको पहुँचमा कमी आदि कारणले करिब २९ वटा साविकका गाविसहरू आगलागीको कारण उच्च संकटमा रहेको छ ।

सि.न.	आ.व.	प्रभावित घरपरिवार	जनसंख्या	मृत्यु	घाईते
१	२०७१/७२	१	१०	-	१
२	२०७२/७३	२	१२	२	-
३	२०७३/७४	६	३६	१	-
४	२०७४/७५	४	२९	१	५
५	२०७५/७६	३९	२३४	-	३
६	२०७६/७७*	६०	३६०	३	१६

श्रोत : जिल्ला प्रहरी कार्यालय, महोत्तरी । \* आ.व. २०७६/७७ अषाढ १३ गते सम्म

### सडक दुर्घटना

बर्षेनी यस जिल्लामा सबैभन्दा बढी मानिसको मृत्यु गराउने विपद् सडक दुर्घटना हो । यस जिल्लामा सडक दुर्घटना मुख्य कारण — सडकको दुरावस्था, ट्राफिक नियमको ज्ञानको अभाव, दाईजोको रूपमा मोटरसाईकल दिने चलन, ट्राफिक नियमको पालना नगर्नु लाई मात्र सकिन्छ ।

सि.न.	आ.व.	सडक दुर्घटनाको संख्या	मृत्यु	घाईते
१	२०७३/७४	४८	२९	५८
२	२०७४/७५	८७	४४	१४०
३	२०७५/७६	८९	४६	१०३
४	२०७६/७७	९९	४२	११९

श्रोत : जिल्ला प्रहरी कार्यालय, महोत्तरी । \* आ.व. २०७६/७७ अषाढ १३ गते सम्म

### भूकम्प

विगतको भूकम्पिय क्षतिको हिसाबले यो जिल्लामा असर नदेखिए तापनि यो जिल्लाबाट १००—२०० कि.मि. को दुरीमा नै भूकम्पिय (Faults Lines- हेटौडा fault र उदयपुर fault)दरारहरू नजिक रहेकोले जिल्लाका सबै पालिकाहरू उच्च खतरामा रहेको पाइन्छ । देशको अन्य जिल्लाहरूमा जस्तै यो जिल्लामा पनि भूकम्पीय दृष्टीले उच्च जोखिममा रहेको पाइन्छ ।

(<http://geology.about.com/library/bl/maps/bleasthimalayaaseismap.htm>)

शहरी क्षेत्र र शहरउन्मुख पालिकाहरूमा भौतिक संरचनाको निर्माण भूकम्पीय सुरक्षाका उपायहरू अवलम्बन नगरी तीव्र रूपमा निर्माण भईरहेको र पक्की घरहरू, विद्युतीय तारहरू र पोलहरू असुरक्षित रूपले प्रयोगमा ल्याईएको आदि कारणले वस्तीहरू उच्च जोखिममा रहेका छन् ।



## शीतलहर

मुलुकको अधिकांश तराई क्षेत्र र महोत्तरी जिल्लामा हिउँद याममा शीतलहरको पर्ने गरेको छ । शीतलहरबाट बर्दिवास नगरपालिकाको उच्च भेग बाहेक सबै क्षेत्रमा यसको प्रभाव पर्ने भएतापनि जिल्लाका मुसहर, डोम, दुषाध, झंकार लगायतका जातीहरू, वृद्ध तथा बालबालिकाहरू यसको मारमा पर्ने गरेका छन् ।

## हुरीबतास

हुरीबतासबाट तराईको जिल्ला चैत्र, वैशाख, जेठ महिनामा प्रभावित हुने गर्दछ । यसबाट मानवीय क्षति कम भएको देखिए तापनि भौतिक क्षति (कृषि, वन, विजुली) धेरै नै हुने गर्दछ ।

सि.न.	आ.व.	प्रभावित घरपरिवार	घाईते	मृत्यु
१	२०७१/७२	११ घर	नभएको	नभएको
२	२०७२/७३	२१ घर	नभएको	नभएको
३	२०७३/७४	१९ घर	नभएको	नभएको
४	२०७४/७५	७५ घर	नभएको	३ जना
५	२०७५/७६	२१ घर	नभएको	नभएको
६	२०७६/७७	४६ घर	नभएको	नभएको

## कोभिड-१९

कोभिड-१९ को विश्वव्यापी संक्रमणबाट महोत्तरी जिल्ला पनि अछुतो रहन सकेन । भारतीय बजारमा श्रम गर्न गएका श्रमिकहरू स्वदेश फर्किनु नै यस जिल्लामा कोभिड-१९को संक्रमण देखिनुको एकमात्र कारण हो । भारतीय श्रम बजारबाट फर्केको मजदुरहरूबाट समुदायमा संक्रमण फैलिनबाट जोगाउन सबै स्थानीय तहले क्वारेन्टाईनको स्थापना गरी विदेशबाट फर्केकाहरूलाई राखिएको छ । यस कार्यको लागि ९५ वटा क्वारेन्टाईन स्थापना गरिएको थियो । जसको कुल बेड क्षमता ४२९४ हुन आउछ ।

कोभिड-१९ संक्रमण पुष्टि भएका व्यक्तिहरुको विवरण

क्र.स.	स्थानीय तह	कोभिड-१९ संक्रमण पुष्टि भएकाहरु		
		महिला	पुरुष	जम्मा
१	जलेश्वर न.पा.	६	८४	९०
२	मनराशिस्वा न.पा.	३	३०	३३
३	रामगोपालपुर न.पा.	०	४	४
४	औरही न.पा.	२	२५	२७
५	लोहरपट्टी न.पा.	१	३२	३३
६	वर्दिवास न.पा.	०	१८	१८
७	गौशाला न.पा.	१	२३	२४
८	भंगहा न.पा.	०	३७	३७
९	मटिहानी न.पा.	२	३६	३८
१०	बलवा न.पा.	२	४१	४३
११	सोनमा न.पा.	०	७	७
१२	महोत्तरी न.पा.	०	१	१
१३	एकडारा गा.पा.	१	२९	३०
१४	सम्सी गा.पा.	१३	३८०	३९३
१५	पिपरा गा.पा.	०	६	६
जम्मा		३१	७५३	७८४

श्रोत : जिल्लास्तरीय कोभिड-१९ संकट व्यवस्थापन केन्द्र, महोत्तरी ( २०७७-०३-२५ सम्म)

३.२ कानूनी , नीतिगत तथा संस्थागत व्यवस्था (सम्बन्धित गाँउ/नगरपालिका, जिल्ला, प्रदेशमा भएका)

मुलुकको संवैधानिक प्रावधान र संघीय संरचना अनुसार संघ, प्रदेश र स्थानीय तहबाट विपद् जोखिम न्यूनीकरण तथा व्यवस्थापनको काम हुँदै आएको छ । नेपालको संविधान, २०७२ को अनुसूची ७ मा प्राकृतिक तथा गैरप्राकृतिक विपद् पूर्वतयारी, उद्धार तथा राहत र पुनर्लाभ कार्यलाई संघ र प्रदेशको साझा अधिकारको सूचीमा सूचीकृत छ भने अनुसूची ९ मा संघ, प्रदेश र स्थानीय तह गरी तीनै तहको साझा अधिकारको सूचीमा विपद् व्यवस्थापनलाई समेटेकोले यसमा स्थानीय तहको महत्वपूर्ण भूमिका हुनुपर्ने स्पष्ट छ ।

नेपालको संविधानको संविधानको अनुसूची ६, ७, ८ र ९ मा उल्लेखित संघ, प्रदेश र स्थानीय तहको अधिकारको सूची तथा विपद् प्रतिकार्यको लागि विपद् जोखिम न्यूनीकरण तथा व्यवस्थापन ऐन, २०७४ र स्थानीय सरकार सञ्चालन ऐन, २०७४ यस कार्ययोजनाका आधारभूत कानूनी व्यवस्था हुन् । विपद् जोखिम

न्यूनीकरण तथा व्यवस्थापनका लागि गरिएको कानूनी , नीतिगत तथा संस्थागत व्यवस्थालाई तपसिल बमोजिम प्रस्तुत गर्न सकिन्छ ।

➤ राष्ट्रिय तहमा

- कानूनी तथा नीतिगत व्यवस्था
  - विपद् जोखिम न्यूनीकरण तथा व्यवस्थापन ऐन, २०७४
  - विपद् जोखिम न्यूनीकरण राष्ट्रिय नीति, २०७५
  - विपद् जोखिम न्यूनीकरण राष्ट्रिय रणनीतिक कार्ययोजना (सन् २०१८-२०३०)
  - विपद् जोखिम न्यूनीकरण तथा व्यवस्थापन नियमावली, २०७६
  - राष्ट्रिय विपद् प्रतिकार्य कार्यढाँचा, २०७० (पहिलो संशोधन, २०७५)
  - विपद् पश्चात शव व्यवस्थापन सम्बन्धी मार्गदर्शन, २०६८ (प्रथम संशोधन २०७६)
  - शीतलहर तथा चिसो प्रभावित विपन्नहरूको पहिचान तथा राहत प्रदान सम्बन्धी मापदण्ड, २०६९
  - विपद् पर्वतयारी तथा प्रतिकार्य योजना तर्जुमा मार्गदर्शन, २०६७ (पहिलो संशोधन २०७६)
  - प्रकोप पीडित उद्धार र राहत सम्बन्धी मापदण्ड, २०६४ (छैठो संशोधन २०७४)
  - प्रधानमन्त्री राहत कोष
  - विपद् पीडित पुनर्वास संचालन कार्यविधि, २०७१
  - वारूण यन्त्र सञ्चालन तथा व्यवस्थापन कार्यविधि, २०६७
- संस्थागत व्यवस्था
  - विपद् जोखिम न्यूनीकरण तथा व्यवस्थापन राष्ट्रिय परिषद्
  - विपद् जोखिम न्यूनीकरण तथा व्यवस्थापन कार्यकारी समिति
  - राष्ट्रिय विपद् जोखिम न्यूनीकरण तथा व्यवस्थापन प्राधिकरण
  - राष्ट्रिय आपत्कालीन कार्यसञ्चालन केन्द्र

➤ प्रादेशिकतह

- कानूनी तथा नीति व्यवस्था
  - प्रदेश नं. २ को विपद् व्यवस्थापन गर्न बनेको ऐन, २०७५
  - प्रदेश आकस्मिक कोष ऐन, २०७५
  - प्रदेश विपद् पीडित उद्धार तथा राहत सम्बन्धी कार्यविधि तथा मापदण्ड २०७५
- संस्थागत व्यवस्था
  - प्रदेश विपद् व्यवस्थापन परिषद्
  - प्रदेश विपद् व्यवस्थापन कार्यकारी समिति

➤ जिल्ला तह

- कानूनी तथा नीतिगत व्यवस्था

- जिल्ला विपद् पुर्वतयारी तथा प्रतिकार्य योजना
- जिल्ला विपद् व्यवस्थापन कोष
- संस्थागत व्यवस्था
  - जिल्ला विपद् व्यवस्थापन समिति
  - जिल्ला आपत्कालीन कार्यसञ्चालन केन्द्र
- स्थानीय तह
  - कानूनी तथा नीतिगत व्यवस्था
    - गाँउपालिका/नगरपालिकामा विपद् जोखिम न्यूनीकरण तथा व्यवस्थापन गर्न बनेको ऐन
    - गाँउपालिका/नगरपालिका आपत्कालीन कार्यसञ्चालन केन्द्र सञ्चालन कार्यविधि
    - स्थानीय विपद् व्यवस्थापन कोष सञ्चालन कार्यविधि, २०७५
  - संस्थागत व्यवस्था
    - गाँउ/नगर विपद् व्यवस्थापन समिति
    - वडास्तरीय विपद् व्यवस्थापन समिति
    - गाँउपालिका/नगरपालिका आपत्कालीन कार्यसञ्चालन केन्द्र

### ३.३ प्रमुख प्रकोपहरू र प्राथमिकतामा रहेका प्रकोपहरू

महोत्तरी जिल्ला प्रकोप तथा विपद्को दृष्टिले उच्च जोखिम भएको जिल्ला हो । यस जिल्लाको भौगोलिक अवस्थिति, धरातलीय स्वरूप, माटो, जलवायु विविधता र संवेदनशीलता नै प्रकोपका मुख्य कारण हुन् । खासगरी भौगोलिक अवस्था, प्राकृतिक श्रोतसाधनको उचित व्यवस्थापनको अभाव, अवैज्ञानिक भू-उपयोग, असुरक्षित संरचना निर्माण जस्ता कारणले भूक्षय, सुख्खाग्रस्तता, आगलागी एवम् जलउत्पन्न प्रकोपहरू सिर्जना भईरहेको छ । विगतदेखि हालसम्मको प्रकोपको इतिहासलाई नियाल्दा यस जिल्ला देहायका प्रकोपहरूबाट बढी प्रभावित भएको देखिन्छ ।

- १) बाढी तथा डुवान
- २) शीतलहर
- ३) आगलागी
- ४) सडक दुर्घटना
- ५) हावाहुरी
- ६) जनावर आतंक
- ७) असिना
- ८) महामारी
- ९) खडेरी

यी प्रकोपहरूमध्ये बाढी तथा डुवान, शीतलहर, आगलागी र सडक दुर्घटनाबाट यो जिल्ला सबैभन्दा बढी प्रभावित हुने गर्दछ।

### ३.४ सम्भाव्य प्रकोपको आँकलन तथा सम्भावित प्रभाव क्षेत्रको नक्साङ्कन

क्र.सं.	स्थानीय तह	वडा नं.	सम्भावित प्रकोपको स्तर १ ) ( उच्च -५ निम्न			संकटासन्नताको स्तर )निम्न, मध्यम(उच्च ,		
			बाढी	आगलागी	शीतलहर	बाढी	आगलागी	शीतलहर
१	रामगोपालपुर नगरपालिका	१	४	४	४	मध्यम	मध्यम	मध्यम
		२	२	४	४	निम्न	मध्यम	मध्यम
		३	२	४	४	निम्न	मध्यम	मध्यम
		४	२	४	४	निम्न	मध्यम	मध्यम
		५	२	४	४	निम्न	मध्यम	मध्यम
		६	२	४	४	निम्न	मध्यम	मध्यम
		७	४	४	४	निम्न	मध्यम	मध्यम
		८	५	३	३	उच्च	मध्यम	मध्यम
		९	५	४	४	उच्च	मध्यम	मध्यम
२	सोनमा गाउँपालिका	१	५	४	४	उच्च	मध्यम	मध्यम
		२	४	४	४	उच्च	मध्यम	मध्यम
		३	५	४	४	उच्च	मध्यम	मध्यम
		४	३	४	४	मध्यम	मध्यम	मध्यम
		५	४	४	४	मध्यम	मध्यम	मध्यम
		६	३	४	४	निम्न	मध्यम	मध्यम
		७	२	४	४	निम्न	मध्यम	मध्यम
		८	५	४	४	उच्च	मध्यम	मध्यम
३	सम्सी गा.पा.	१	४	४	४	मध्यम	मध्यम	मध्यम
		२	३	४	४	मध्यम	मध्यम	मध्यम
		३	४	४	४	मध्यम	मध्यम	मध्यम
		४	३	४	४	मध्यम	मध्यम	मध्यम
		५	३	४	४	मध्यम	मध्यम	मध्यम
		६	३	४	४	मध्यम	मध्यम	मध्यम
		७	३	४	४	मध्यम	मध्यम	मध्यम
४	गौशाला नगरपालिका	१	२	४	३	निम्न	मध्यम	मध्यम
		२	२	४	४	निम्न	मध्यम	मध्यम
		३	२	३	४	निम्न	मध्यम	मध्यम
		४	२	३	४	निम्न	मध्यम	मध्यम



		५	२	४	४	निम्न	मध्यम	मध्यम
		६	४	४	४	मध्यम	मध्यम	मध्यम
		७	३	३	४	निम्न	मध्यम	मध्यम
		८	४	४	४	मध्यम	मध्यम	मध्यम
		९	४	३	४	मध्यम	मध्यम	मध्यम
		१०	४	४	४	मध्यम	मध्यम	मध्यम
		११	२	४	४	निम्न	मध्यम	मध्यम
		१२	३	४	४	निम्न	मध्यम	मध्यम
५	औरही नगरपालिका	१	३	४	४	मध्यम	मध्यम	मध्यम
		२	४	४	४	उच्च	मध्यम	मध्यम
		३	४	४	४	उच्च	मध्यम	मध्यम
		४	४	४	४	उच्च	मध्यम	मध्यम
		५	४	४	४	उच्च	मध्यम	मध्यम
		६	४	४	४	उच्च	मध्यम	मध्यम
		७	२	४	४	निम्न	मध्यम	मध्यम
		८	२	४	४	निम्न	मध्यम	मध्यम
		९	३	४	४	मध्यम	मध्यम	मध्यम
६	वर्दिवास नगरपालिका	१	२	४	४	निम्न	मध्यम	मध्यम
		२	२	४	४	निम्न	मध्यम	मध्यम
		३	२	४	४	निम्न	मध्यम	मध्यम
		४	२	४	४	निम्न	मध्यम	मध्यम
		५	२	४	४	निम्न	मध्यम	मध्यम
		६	३	४	४	मध्यम	मध्यम	मध्यम
		७	३	४	४	मध्यम	मध्यम	मध्यम
		८	२	४	४	निम्न	मध्यम	मध्यम
		९	३	४	४	मध्यम	मध्यम	मध्यम
		१०	२	४	४	निम्न	मध्यम	मध्यम
		११	२	४	४	निम्न	मध्यम	मध्यम
		१२	३	४	४	मध्यम	मध्यम	मध्यम
		१३	२	४	४	निम्न	मध्यम	मध्यम
		१४	२	४	४	निम्न	मध्यम	मध्यम
७	भंगहा नगरपालिका	१	५	४	४	उच्च	मध्यम	मध्यम
		२	३	४	४	मध्यम	मध्यम	मध्यम
		३	३	४	४	मध्यम	मध्यम	मध्यम
		४	४	४	४	उच्च	मध्यम	मध्यम

		५	४	४	४	उच्च	मध्यम	मध्यम
		६	५	४	४	उच्च	मध्यम	मध्यम
		७	३	४	४	मध्यम	मध्यम	मध्यम
		८	३	४	४	मध्यम	मध्यम	मध्यम
		९	३	४	४	मध्यम	मध्यम	मध्यम
८	लोहरपट्टी नगरपालिका	१	४	४	४	उच्च	मध्यम	मध्यम
		२	५	४	४	उच्च	मध्यम	मध्यम
		३	४	४	४	उच्च	मध्यम	मध्यम
		४	४	४	४	उच्च	मध्यम	मध्यम
		५	५	४	४	उच्च	मध्यम	मध्यम
		६	५	४	४	उच्च	मध्यम	मध्यम
		७	४	४	४	उच्च	मध्यम	मध्यम
		८	५	४	४	उच्च	मध्यम	मध्यम
		९	५	४	४	उच्च	मध्यम	मध्यम
९	बलवा नगरपालिका	१	४	४	४	उच्च	मध्यम	मध्यम
		२	४	४	४	उच्च	मध्यम	मध्यम
		३	४	४	४	उच्च	मध्यम	मध्यम
		४	४	४	४	उच्च	मध्यम	मध्यम
		५	४	४	४	उच्च	मध्यम	मध्यम
		६	४	४	४	उच्च	मध्यम	मध्यम
		७	३	४	४	निम्न	मध्यम	मध्यम
		८	३	४	४	निम्न	मध्यम	मध्यम
		९	४	४	४	उच्च	मध्यम	मध्यम
		१०	५	४	४	उच्च	मध्यम	मध्यम
		११	५	४	४	उच्च	मध्यम	मध्यम
१०	मनराशिस्वा नगरपालिका	१	२	४	४	निम्न	मध्यम	मध्यम
		२	३	४	४	निम्न	मध्यम	मध्यम
		३	४	४	४	उच्च	मध्यम	मध्यम
		४	५	४	४	उच्च	मध्यम	मध्यम
		५	४	४	४	उच्च	मध्यम	मध्यम
		६	५	४	४	उच्च	मध्यम	मध्यम
		७	५	४	४	उच्च	मध्यम	मध्यम
		८	४	४	४	उच्च	मध्यम	मध्यम
		९	५	४	४	उच्च	मध्यम	मध्यम
		१०	५	४	४	उच्च	मध्यम	मध्यम

११	महोत्तरी गाउँपालिका	१	५	४	४	उच्च	मध्यम	मध्यम
		२	५	४	४	उच्च	मध्यम	मध्यम
		३	५	४	४	उच्च	मध्यम	मध्यम
		४	५	४	४	उच्च	मध्यम	मध्यम
		५	५	४	४	उच्च	मध्यम	मध्यम
		६	५	४	४	उच्च	मध्यम	मध्यम
१२	एकडारा गाउँपालिका	१	४	४	४	उच्च	मध्यम	मध्यम
		२	४	४	४	उच्च	मध्यम	मध्यम
		३	४	४	४	उच्च	मध्यम	मध्यम
		४	४	४	४	उच्च	मध्यम	मध्यम
		५	४	४	४	उच्च	मध्यम	मध्यम
		६	४	४	४	उच्च	मध्यम	मध्यम
१३	पिपरा गाउँपालिका	१	५	४	४	उच्च	मध्यम	मध्यम
		२	५	४	४	उच्च	मध्यम	मध्यम
		३	५	४	४	उच्च	मध्यम	मध्यम
		४	५	४	४	उच्च	मध्यम	मध्यम
		५	४	४	४	उच्च	मध्यम	मध्यम
		६	३	४	४	मध्यम	मध्यम	मध्यम
		७	३	४	४	मध्यम	मध्यम	मध्यम
१४	जलेश्वर नगरपालिका	१	४	४	४	उच्च	मध्यम	मध्यम
		२	४	४	४	उच्च	मध्यम	मध्यम
		३	५	४	४	उच्च	मध्यम	मध्यम
		४	५	४	४	उच्च	मध्यम	मध्यम
		५	५	४	४	उच्च	मध्यम	मध्यम
		६	५	४	४	उच्च	मध्यम	मध्यम
		७	५	४	४	उच्च	मध्यम	मध्यम
		८	५	४	४	उच्च	मध्यम	मध्यम
		९	५	४	४	उच्च	मध्यम	मध्यम
		१०	५	४	४	उच्च	मध्यम	मध्यम
		११	५	४	४	उच्च	मध्यम	मध्यम
		१२	५	४	४	उच्च	मध्यम	मध्यम
		१३	५	४	४	उच्च	मध्यम	मध्यम
१५	मटिहानी नगरपालिका	१	५	४	४	उच्च	मध्यम	मध्यम
		२	५	४	४	उच्च	मध्यम	मध्यम
		३	५	४	४	उच्च	मध्यम	मध्यम

		४	५	४	४	उच्च	मध्यम	मध्यम
		५	५	४	४	उच्च	मध्यम	मध्यम
		६	५	४	४	उच्च	मध्यम	मध्यम
		७	५	४	४	उच्च	मध्यम	मध्यम
		८	५	४	४	उच्च	मध्यम	मध्यम
		९	५	४	४	उच्च	मध्यम	मध्यम

### ३.५ विषयगत क्षेत्रहरू

संघ, प्रदेश, जिल्ला र स्थानीय तहमा विपद् प्रतिकार्यलाई प्रभावकारी बनाउन सबै क्षेत्रका सरोकारवालाहरूको सहभागिता रहने गरी विषयगत क्षेत्र (Cluster Approach) को अवधारणा स्थापना गरी कार्यान्वयनमा ल्याईने भनी विपद् जोखिम न्यूनीकरण राष्ट्रिय नीति, २०७५ मा उल्लेख गरिएको छ । राष्ट्रिय विपद् प्रतिकार्य कार्यद्वारा, २०७५ ले संघीय तहमा निम्न बमोजिमका ११ वटा विषयगत क्षेत्रहरूको पहिचान गरेको छ ।

- ✓ स्वास्थ्य
- ✓ खानेपानी, सरसफाई र स्वास्थ्य प्रवर्द्धन
- ✓ आपत्कालीन आश्रयस्थल
- ✓ खाद्य सुरक्षा
- ✓ पोषण
- ✓ शिविर समन्वय तथा शिविर व्यवस्थापन
- ✓ संरक्षण
- ✓ शिघ्र पुनर्लाभ
- ✓ शिक्षा
- ✓ बन्दोबस्ती
- ✓ आपत्कालीन सञ्चार

जिल्लातहमा साविककै ९ वटा विषयगत क्षेत्रलाई निरन्तरता दिने र हाल राज्य पुनर्संरचना अनुसार जिल्लामा रहेका विषयगत क्षेत्रका अगुवाई गर्ने संस्थाहरू जिल्ला तहमा घट्टै जाँदा मुलतः जिल्लास्तरमा समन्वयकारी भूमिकामा जोड दिदै तयार पारिएको छ । स्थानीय तहमा रहेका सम्बन्धित गाउँपालिका/नगरपालिकामा शाखा/इकाईको रूपमा रहेकोले गाउँपालिका/नगरपालिकाको अगुवाइमा विषयगत क्षेत्र परिचालनमा जोड दिदै स्थानीय तहलाई बढी जिम्मेवार बनाउने प्रयास गरिएको छ । विषयगत क्षेत्रमा नेतृत्व प्रदान गर्ने जिल्लास्थित सम्बन्धित निकायहरू (Cluster Leads) सँग समन्वय गरी मानवीय गतिविधि सञ्चालन गर्नका लागि निम्नलिखित विषयगत क्षेत्रहरू (Clusters) गठन गरिएको छ । साथै क्षेत्रसँग सम्बन्धित सहयोगी निकायहरूको विवरण तपसिल बमोजिम उल्लेख गरिएको छ ।

सि.न.	विषयगत क्षेत्रहरू	अगुवा	सहयोगी निकायहरू
१)	समन्वय तथा सूचना व्यवस्थापन	जिल्ला प्रशासन कार्यालय, महोत्तरी	जिल्ला समन्वय समिति, महोत्तरी नेपाली सेना, सशस्त्र प्रहरी बल नेपाल, नेपाल प्रहरी, स्थानीय तहहरू, नेपाल रेडक्रस सोसाइटी
२)	खोज तथा उद्धार	जिल्ला प्रशासन कार्यालय, महोत्तरी	नेपाली सेना, सशस्त्र प्रहरी बल नेपाल, नेपाल प्रहरी, स्थानीय तहहरू, नेपाल रेडक्रस सोसाइटी
३)	गैर खाद्य सामग्री र शिविर व्यवस्थापन	शहरी विकास तथा भवन निर्माण विभाग, संघीय आयोजना कार्यान्वयन इकाइ, धनुषा	स्थानीय तहहरू, गैरसरकारी संस्थाहरू
४)	खानेपानी तथा सरसफाई	खानेपानी तथा सरसफाई डिभिजन कार्यालय, महोत्तरी	स्थानीय तहहरू, नेपाल रेडक्रस सोसाइटी, युनेसेफ, सेभ ड चिल्ड्रेन लगायतका गैरसरकारी संस्थाहरू
५)	संरक्षण	जिल्ला प्रशासन कार्यालय, महोत्तरी	जिल्ला समन्वय समिति, स्थानीय तहहरू, स्वास्थ्य कार्यालय, नेपाल प्रहरी, नेपाल रेडक्रस सोसाइटी, संरक्षण विषयगत क्षेत्रमा कार्यरत गैर सरकारी संस्थाहरू
६)	स्वास्थ्य तथा पोषण	स्वास्थ्य कार्यालय, महोत्तरी	स्थानीय तहहरू, जिल्ला अस्पताल, जिल्ला आयुर्वेद स्वास्थ्य केन्द्र, गैरसरकारी संस्थाहरू
७)	आपत्कालीन शिक्षा	शिक्षा विकास तथा समन्वय ईकाई	स्थानीय तह, प्याबसन, एन प्याबसन
८)	पुनर्स्थापना तथा पुनर्निर्माण	शहरी विकास तथा भवन निर्माण विभाग, संघीय आयोजना कार्यान्वयन इकाइ, धनुषा	स्थानीय तहहरू, हुलाकी राजमार्ग निर्देशनालय योजना कार्यालय, सडक डिभिजन कार्यालय, सडक सुधार तथा विकास आयोजना निर्देशनालय वर्दिवास, जनकपुर परिक्रमा व्यापारिक मार्ग विस्तार योजना वर्दिवास, जनताको तटबन्ध कार्यक्रम फिल्ड कार्यालय नं.२, जलेश्वर
९)	खाद्य सुरक्षा	कृषि ज्ञान केन्द्र सम्पर्क कार्यालय महोत्तरी,	भेटेरिनरी अस्पताल तथा पशुसेवा विज्ञ केन्द्र, महोत्तरी, स्थानीय तहहरू



## परिच्छेद-४ :

### सामान्य पूर्वतयारी योजना (सम्पूर्ण विषयगत क्षेत्रको लागि)

विपद् पूर्वतयारी तथा प्रतिकार्य योजनाको ध्येय विपद्बाट उत्पन्न हुन सक्ने मानवीय तथा भौतिक क्षतिहरूलाई सकेसम्म कम गर्नुको साथसाथै विपद्का घटना भै हालेमा विपद् प्रभावितलाई तत्काल उद्धार तथा राहत सहयोग उपलब्ध गराउनु हो । महोत्तरी जिल्लामा विपद्को अवस्थामा हुन सक्ने मानवीय तथा भौतिक क्षतिलाई न्यूनीकरण गर्न तथा प्रतिकार्यलाई छिटो, छरितो र व्यवस्थित तथा जवाफदेही बनाउन मानवीय सहायताको क्षेत्रमा कार्यरत निकायहरूको पहिचान, पहुँच आँकलन र त्यस्तो महत्वपूर्ण समयमा कसरी सहयोग गर्न सकिन्छ भन्ने कुरा यकिन गर्न अति आवश्यक हुन्छ । त्यसैले, ती निकायहरूको जिल्लामा पहुँच तथा कार्यक्रमको प्रकृतिलाइ तलको तालिका उल्लेख गरिएको छ ।

#### तालिका : निकायगत भूमिका तथा जिम्मेवारी

सि.नं.	निकायको नाम	जिम्मेवार व्यक्ति	जिम्मेवारी
१.	जिल्ला प्रशासन कार्यालय, महोत्तरी	प्रमुख जिल्ला अधिकारी	<p>विपद् जोखिम व्यवस्थापन ऐन, २०७४ गरेको व्यवस्था बमोजिम गठित जिल्ला विपद् व्यवस्थापन समितिको सामान्य कार्य शर्तहरू :</p> <ul style="list-style-type: none"> <li>विपद् जोखिम व्यवस्थापन र उद्धारको कार्यमा स्थानीय विपद् व्यवस्थापन समितिहरूसँग समन्वय गर्ने वा समन्वय गर्न लगाउने ।</li> <li>जिल्ला विपद् पूर्वतयारी तथा प्रतिकार्य योजना अद्यावधिक गरी प्रदेश विपद् व्यवस्थापन समिति, गृह मन्त्रालय मार्फत कार्यकारी समितिमा पेश गर्ने ।</li> <li>स्थानीय तहहरूमा रहेका स्थानीय विपद् व्यवस्थापन समितिबाट संचालित कार्यमा आवश्यक सहयोग गर्ने ।</li> <li>समय-समयमा विपद् राहत उद्धार कार्यमा भईरहेका प्रगतिको बारेमा प्रदेश तथा राष्ट्रिय आपत्कालीन कार्यसञ्चालन केन्द्रलाई जानकारी दिने ।</li> <li>कार्यकारी समिति, गृह मन्त्रालय तथा प्रदेश विपद् व्यवस्थापन समितिबाट प्राप्त निर्देशनका आधारमा कार्य सञ्चालन गर्ने ।</li> <li>बाह्य सहयोगका लागि सरकारी र गैरसरकारी निकायका बीच समन्वय बैठकको आयोजना गर्ने ।</li> <li>क्षतिको २४ घण्टाभित्र विवरण संकलन गर्ने ।</li> <li>बहुविषयगत प्रारम्भिक द्रुत लेखाजोखा, आवश्यकता</li> </ul>

			अनुसार थप लेखाजोखा गर्ने निर्णय गर्ने र सङ्कलित तथ्याङ्क विश्लेषण र सम्प्रेषण गर्ने ।
२	जिल्ला समन्वय समिति, महोत्तरी	जिल्ला समन्वय अधिकारी	<ul style="list-style-type: none"> <li>✓ समन्वयात्मक कार्यमा सहयोग गर्ने ।</li> <li>✓ आवास तथा पुनर्स्थापना कार्य गर्ने ।</li> <li>✓ स्रोत ( आर्थिक, भौतिक, मानवीय ) परिचालन तथा समन्वय गर्ने ।</li> </ul>
३	स्थानीय तहहरू (स्थानीय विपद् व्यवस्थापन समिति)	प्रमुख/अध्यक्ष	<ul style="list-style-type: none"> <li>✓ विपद् जोखिम व्यवस्थापन र उद्धारको कार्यमा सुरक्षा निकाय, वडा विपद् व्यवस्थापन समितिसँग समन्वय गरी सोही अनुसार परिचालन गर्ने ।</li> <li>✓ जिल्ला विपद् व्यवस्थापन समिति, प्रदेश विपद् व्यवस्थापन समितिमा विपद् लेखाजोखाको प्रतिवेदन पेश गर्ने ।</li> <li>✓ स्थानीय विपद् जोखिम व्यवस्थापन योजना अनुसारका विषयगत क्षेत्र र सहयोगी निकायहरू समन्वय गरी तत्काल उद्धार तथा राहत कार्यक्रम सञ्चालन गर्ने ।</li> <li>✓ जिल्ला आपत्कालीन कार्य सञ्चालन केन्द्र र प्रदेशस्तरीय आपत्कालीन कार्यसञ्चालन केन्द्रमा विपद्का घटना र सोको प्रभावबारे जानकारी गराउने ।</li> <li>✓ विपद् लेखाजोखा मार्गदर्शनले तोकेको ढाँचामा फारम छपाइ तयारी अवस्थामा राख्ने ।</li> <li>✓ लेखाजोखाका लागि आवश्यक जनशक्ति तयारी अवस्थामा राख्ने ।</li> <li>✓ तत्काल प्रारम्भिक द्रुत लेखाजोखा गर्न लगाउने ।</li> </ul>
४	सुरक्षा निकाय (नेपाली सेना, सशस्त्र प्रहरी बल, नेपाल, नेपाल प्रहरी, नगर प्रहरी)	प्रमुख	<ul style="list-style-type: none"> <li>✓ प्रमुख जिल्ला अधिकारीको मातहतमा रही खोज तथा उद्धार कार्यको नेतृत्व तथा उद्धार कार्य गर्ने ।</li> <li>✓ विशेष सुरक्षा व्यवस्था मिलाउने ।</li> <li>✓ विषयगत समितिमा रही सहयोग गर्ने ।</li> </ul>
५	राजनीतिक दलहरू	प्रमुख	<ul style="list-style-type: none"> <li>✓ समन्वय तथा स्रोत संकलनमा सहयोग ।</li> <li>✓ जनपरिचालन गर्ने ।</li> </ul>
६	जिल्ला आपत्कालीन कार्य सञ्चालन केन्द्र	विपद् सम्पर्क व्यक्ति	<ul style="list-style-type: none"> <li>✓ प्रमुख जिल्ला अधिकारीको मातहतमा रही सूचना संकलन, समन्वय र सम्प्रेषण गर्ने ।</li> <li>✓ विषयगत समितिमा रही सहयोग गर्ने ।</li> <li>✓ सबै सरोकार निकायसँग समन्वय र सहकार्य गर्ने ।</li> <li>✓ स्थानीय तहको क्षमता अभिवृद्धिका लागि सहजीकरण गर्ने ।</li> </ul>

			<ul style="list-style-type: none"> <li>✓ सुचना संचार समुदाय देखी केन्द्र सम्म प्रभावकारी बनाउने ।</li> <li>✓ श्रोत साधन तथा मानव श्रोतको खाडल पहिचान गरी अभाव पुरा गर्ने ।</li> <li>✓ विपद्का सबै सूचनाहरुलाई एकरूपता दिदै एकद्वार प्रणाली मार्फत सम्प्रेषण गर्ने ।</li> </ul>
७	नेपाल रेडक्रस सोसाइटी	सभापति	<ul style="list-style-type: none"> <li>✓ खाद्य, गैर खाद्यसामग्री तथा अस्थायी आवास व्यवस्थापनमा सहयोग गर्ने ।</li> <li>✓ आपत्कालीन आवास तथा बन्दोबस्ती व्यवस्थापनमा सहयोग गर्ने ।</li> <li>✓ विपद् व्यवस्थापनमा संलग्न जनशक्तिको क्षमता विकासका लागि तालिम संचालन गर्न सहयोग गर्ने ।</li> <li>✓ विपद् सर्वेक्षणमा संलग्न हुने ।</li> </ul>
८	जिल्लास्थित विषयगत सरकारी कार्यालय र स्थानीय तहमा रहेका विषयगता शाखाहरु	कार्यालय तथा शाखा प्रमुखहरु	<ul style="list-style-type: none"> <li>✓ स्थानीय स्तरको विषयगत समितिमा रही क्षेत्रगत अगुवा भूमिका निर्वाह गर्ने ।</li> <li>✓ सम्बन्धित कार्यालयको आपत्कालीन योजना निर्माण गर्ने ।</li> <li>✓ वडा तथा समुदायस्तरमा विपद् व्यवस्थापन तथा प्रतिकार्य समूह निर्माण गरी लागु गर्ने ।</li> </ul>
९	उद्योग वाणिज्य संघहरु	अध्यक्ष	<ul style="list-style-type: none"> <li>✓ सुख्खा तथा तयारी खाना RTE जस्तै: चिउरा, भुजा, विस्कुट आदि, खाद्यसामग्री संकलन वितरण र व्यवस्थापनमा सघाउने ।</li> </ul>
१०	संचार माध्यम	नेपाल पत्रकार महासंघ, सञ्चारकर्मीहरु	<ul style="list-style-type: none"> <li>✓ सही सूचना संकलन विश्लेषण तथा सम्प्रेषण गर्ने ।</li> </ul>
११	गै.स.स. महासंघ, राष्ट्रिय तथा अन्तर्राष्ट्रिय गै.स.स.	प्रमुख तथा प्रतिनिधि	<ul style="list-style-type: none"> <li>✓ मानवश्रोत परिचालन गर्ने ।</li> <li>✓ श्रोत संकलनमा सहयोग गर्ने ।</li> <li>✓ गै.स.स. बीच समन्वय गर्ने ।</li> <li>✓ क्षमता विकास तथा सहजीकरण कार्य गर्ने ।</li> </ul>

## परिच्छेद - ५

### पूर्वानुमानमा आधारित पूर्वतयारी योजना (पूर्वानुमान सम्भव हुने प्रकोपहरुको लागि)

विपद् आउन भन्दा पहिले नै पूर्वानुमानमा गरी पूर्वतयारी गर्न सकेमा विपद्बाट हुने मानवीय एवम् भौतिक क्षतिहरु कम गर्न सकिन्छ । सबै विपद्को पूर्वानुमान गर्न सकिदैन । केही विपद्हरु बाढी, हावाहुरी आदिलाई पूर्वानुमान गर्न सकिन्छ ।

#### **बाढी, डुबान, हावाहुरी**

मनसुनको समयमा मौसम सम्बन्धी पूर्वानुमानको महत्व अधिक रहने गर्दछ, जसले विपद्को जोखिम नियन्त्रण तथा न्यून गर्न मद्दत गर्दछ । जल तथा मौसम विज्ञानको वेभसाइट [www.dhm.gov.np](http://www.dhm.gov.np) ट्वीटर ठेगाना @DHM\_FloodEWSS, @Climatedhm, @DHM\_Weather फेसबुक पेज [fb.me/Flow forecasting/](https://fb.me/Flowforecasting/) , [fb.me/Climate DHM/](https://fb.me/ClimateDHM/) र मौसम पुर्वानुमान महाशाखाको वेभसाइट [www.mfd.gov.np](http://www.mfd.gov.np) बाढी पुर्वानुमान महाशाखाको नेपाल बाढी सूचना फेसबुक पेजमा प्रकाशित हुने बाढी पुर्वानुमान बुलेटिन गृह मन्त्रालय, राष्ट्रिय आपत्कालीन सञ्चालन केन्द्रको वेभसाइट [www.drrportal.gov.np](http://www.drrportal.gov.np) फेसबुक पेज [fb.me/neocofficial](https://fb.me/neocofficial) र ट्वीटर @NEOCofficial, तथा गृह मन्त्रालय राष्ट्रिय विपद् जोखिम न्यूनीकरण तथा व्यवस्थापन प्राधिकरणको वेभसाइट [www.ndrrma.gov.np](http://www.ndrrma.gov.np) बाट मौसम, वर्षा तथा बाढी सम्बन्धी जानकारी प्राप्त गर्न सकिन्छ ।

Community Based Flood Early Warning System अन्तर्गत यस जिल्लाको मुख्य खोलाहरु मध्ये एक रातु खोलामा वर्दिवास लालगढ जोड्ने पुलमा जडानमा गरिएको बाढी मापन यन्त्रबाट रातु खोलामा पानीको बहाव नापिन्छ र सोको विवरण <http://cbfews.icimod.org/tw/ims/cbfewsmap/?stationID=NPL001> बाट पनि प्राप्त गर्न सकिन्छ । यहाँ खोलाको हरेक मिनेटको बहावलाई देखाईएको हुन्छ । सामान्य स्थितिमा निलो रंगको संकेत देखा परेको हुन्छ । सामान्य अवस्थाभन्दा माथि तिन तहलाई विभिन्न रंगको बत्ती/रेखांकनबाट जनाइन्छ । पहिलो तहमा पहिलो रंगको बत्ति बल्छ भने दोश्रो तहमा सुन्तला रंगको बत्ति बल्छ र pre-alarm साईरन बज्छ तेश्रो तहमा रातो रंगको बत्ति बल्छ र alarm बज्छ । पानीको बहावको तह पहिलो तह पार गरेपछि यस प्रविधिबाट प्राप्त सुचना रातु खोलाको तल्लो तटीय क्षेत्रमा गठन गरिएको स्थानीय समूहको सदस्यहरु, प्रमुख जिल्ला अधिकारी, सुरक्षा निकायका प्रमुखहरु, रातु खोलाको तल्लो तटीय क्षेत्रमा पर्ने स्थानीय तहका प्रमुख/अध्यक्ष, नेपाल रेडक्रस सोसोईटी महोत्तरी शाखाका सभापति, पत्रकारहरु लगायतका सरोकारवालालाई whatsapp बाट सन्देश प्रवाह हुन्छ । यस सूचनाको आधारमा स्थानीय एफ.एम., सुरक्षा निकायका सयन्त्र, स्थानीय विपद् व्यवस्थापन समितिमाफत तल्लो तटीय क्षेत्रको बासिन्दालाई सचेत गराईन्छ ।

## परिच्छेद — ६

### आपत्कालीन प्रतिकार्य योजना (सम्पूर्ण विषयगत क्षेत्रको लागि)

#### विषयगत क्षेत्र : समन्वय तथा सूचना व्यवस्थापन

अगुवाई गर्ने निकाय : जिल्ला प्रशासन कार्यालय/जिल्ला आपत्कालीन कार्यसञ्चालन केन्द्र

मुख्य विपद्को किसिम : बाढी, डुबान, शितलहर, भुकम्प, आगलागी, हावाहुरी

#### विषयगत उद्देश्य :

- ✓ सूचना संकलन एवम् व्यवस्थापनका लागि विपद् लेखाजोखा मार्गदर्शन अनुसारको ढाँचा सहितको ठोस संयन्त्र स्थापना गर्ने, सूचना प्रवाहका वैकल्पिक उपायहरू पहिचान गर्ने तथा सूचनाहरूलाई विश्लेषण गरी सम्बन्धित क्षेत्रहरूमा उपलब्ध गराई प्रभावकारी प्रतिकार्य प्रणाली सुनिश्चित गर्ने ।
- ✓ सूचना संकलन एवम् व्यवस्थापनका लागि जनशक्ति तयार गरी राख्ने ।
- ✓ विपद्को जोखिम सम्बन्धि समुदायलाई पूर्वसूचना प्रदान गर्ने ।
- ✓ सम्पूर्ण विषयगत क्षेत्रसँग सम्पर्क, समन्वय र परिचालन गर्ने ।
- ✓ प्राप्त सूचनाहरू संकलन तथा विश्लेषण गरी जिल्ला आपत्कालीन कार्यसञ्चालन केन्द्र र जिल्ला विपद् व्यवस्थापन समिति मार्फत सम्प्रेषण गर्ने ।
- ✓ मनसुनको समयमा माथिल्लो तटिय क्षेत्र, छिमेकी जिल्लाहरू र भारतीय समकक्षीसँग निरन्तर सम्पर्कमा रही डुबान, कटान र क्षतिको बारेमा जानकारी लिने दिने र समस्या समाधानका लागि पहल गर्ने ।
- ✓ संघ, प्रदेश, जिल्ला, स्थानीय तह र समुदायस्तरसम्म प्रभावकारी समन्वय गरी विपद् पूर्वतयारी तथा प्रतिकार्यका लागि जिल्ला आपत्कालीन कार्यसञ्चालन केन्द्रले भूमिका खेल्ने । विपद् सम्बन्धि सबै सूचना संकलन विश्लेषण र प्रसारणमा एकद्वार प्रणालीको नीति अवलम्ब गर्ने ।
- ✓ संरक्षणगत विषयगत क्षेत्रको सम्पूर्ण समन्वयको कार्य गर्ने ।
- ✓ तीन दिने मनसुन पुर्वानुमानमा आधारित कार्यविधि अनुसार कार्य गर्ने ।

#### रणनीति :

- ✓ समुदायमा हुनसक्ने संभावित विपद्को सूचनाहरू सम्बन्धित निकायहरूबाट निरन्तर प्राप्त गर्ने र विश्लेषण गर्ने ।
- ✓ विभिन्न निकायका सूचना अधिकारी एवम् समुदायस्तरका सूचना सम्पर्क व्यक्ति/समुह मार्फत स्थानीय तहका विपद् व्यवस्थापन समितिहरू, सुरक्षा निकाय, स्थानीय राजनीतिक दल, नेपाल रेडक्रस सोसाइटी, संचार माध्यमहरू, स्थानीय संघसंस्थासँग समन्वय र सहकार्य गरी जिल्ला आपत्कालीन



कार्यसंचालन केन्द्र मार्फत संभाव्य प्रभावित क्षेत्र तथा निकायहरूमा सूचना सम्प्रेषण गरी आ-आफना तालुक निकायहरूमा पठाउने ।

- ✓ संभावित प्रकोप हुनसक्ने अवधिभर र विपद्को समयमा स्थानीय समाचार माध्यम (एफ.एम. रेडियो, टि.भी., पत्रिका ) मार्फत प्रसारण तथा प्रकाशन गर्ने ।
- ✓ विपद्को समयमा जिल्ला विपद् व्यवस्थापन समिति मार्फत सरकारी तथा गैरसरकारी संस्थाहरूलाई सक्रिय बनाउन भूमिका निर्वाह गर्ने ।

**तालिका : विपद् अवस्थामा आधारित आपत्कालीन प्रतिकार्य योजना**

विपद्को घटना पश्चातको अवधि	विपद्को अवस्थामा गरिने आपत्कालीन कार्य (विपद्को प्रकृतिको आधारमा)	आपत्कालीन अवस्था सम्बोधन गर्न गरिने पूर्वतयारी कार्य	मुख्य जिम्मेवारी निकाय
०-१ घण्टा	<ul style="list-style-type: none"> <li>✓ तत्काल सरोकारवाला सम्पर्क व्यक्तिहरूसँग सूचना लिने</li> <li>✓ रातो खोलाको जल मापन केन्द्रका गेज रिडरहरूसँग निरन्तर सम्पर्क गरी बाढीको सूचना संकलन गर्ने ।</li> <li>✓ सम्भाव्य प्रभावित समुदायहरूलाई विपद्को सूचना एफ.एम.रेडियो र टेलिफोन मार्फत आवश्यकताको आधारमा प्रवाह गर्ने ।</li> <li>✓ न.पा./गा.पा. तथा समुदायस्तरका विपद् व्यवस्थापन समितिसँग समन्वय गरी नियमित सूचना आदान-प्रदान गर्ने ।</li> <li>✓ विषयगत क्षेत्रहरूलाई तत्काल सूचना सम्प्रेषण गर्ने ।</li> <li>✓ जिल्ला विपद् व्यवस्थापन समिति, प्रदेश विपद् व्यवस्थापन समिति र NEOC मा प्रतिवेदन गर्ने ।</li> <li>✓ उद्धार कार्यको लागि थप जनशक्ति र श्रोत साधनका लागि PEOC/NEOC मा तुरुन्त समन्वय गर्ने ।</li> </ul>	<ul style="list-style-type: none"> <li>✓ स्थानीय तहमा रहेको सरोकारवाला निकायको सम्पर्क व्यक्तिको टेलिफोन नम्बर अद्यावधिक गर्ने ।</li> <li>✓ जलमापन केन्द्रहरूको सम्पर्क व्यक्तिहरूसँग सम्पर्क गर्ने ।</li> <li>✓ सम्बन्धित सरोकारवाला निकायका सूचना अधिकारी मार्फत बाढी प्रभावित समुदायहरूलाई सूचना प्रवाह गर्ने ।</li> <li>✓ पुर्वानुमानमा आधारित बाढी पुर्वतयारीका लागि कार्यविधि अनुसार विषयगत क्षेत्रको बैठक वस्ने ।</li> </ul>	जिल्ला विपद् व्यवस्थापन समिति, DEOC, गाँउ/नगर विपद् व्यवस्थापन समिति, नेपाल रेडक्रस सोसाइटी

	<ul style="list-style-type: none"> <li>✓ अन्तरजिल्ला समन्वय गर्ने ।</li> <li>✓ पूर्वानुमानमा आधारित बाढी पुर्वतयारीका लागि कार्यविधि अनुसार तयारी गर्ने ।</li> </ul>		
१-७ घण्टा	<ul style="list-style-type: none"> <li>✓ घाईतेहरुको विवरण लिई उपचारको व्यवस्था मिलाउने ।</li> <li>✓ जल मापन केन्द्रहरुमा नियमित सम्पर्क गर्ने र सूचना सम्प्रेषण गर्ने ।</li> <li>✓ विषयगत क्षेत्रगत बैठक गरी आ-आफना केन्द्रिय निकायमा सूचना प्रवाह गर्ने र गर्न लगाउने ।</li> <li>✓ जिल्ला प्रशासन कार्यालयले गृह मन्त्रालयको NEOC मा निरन्तर जानकारी गराउने ।</li> <li>✓ DEOC ले ३ दिने मौसम पूर्वानुमान सूचना प्रवाह गर्ने ।</li> </ul>	<ul style="list-style-type: none"> <li>✓ ०-१ घण्टाभित्र गरिने सबै गतिविधिहरुलाई निरन्तरता दिने ।</li> <li>✓ घाईतेहरुको उपचारका लागि सम्बन्धित निकायसँग समन्वय गर्ने ।</li> <li>✓</li> </ul>	माथि नै उल्लेखित
७-२४ घण्टा	<ul style="list-style-type: none"> <li>✓ घाईतेहरुको विवरण अद्यावधिक गर्ने र उपचारको क्रमलाई निरन्तरता दिने ।</li> <li>✓ उद्धार गरिएका व्यक्तिहरुको लगत तयार गर्ने ।</li> <li>✓ अन्य विषयगत क्षेत्रका क्रियाकलापमा समन्वय र सहयोग गर्ने ।</li> <li>✓ प्रतिवेदन सम्बन्धित निकायमा पठाउने ।</li> <li>✓ मोबाईल मार्फत IRA तथ्याङ्क संकलन गर्ने ।</li> <li>✓ ACT परिचालनको लागि गृह मन्त्रालयमा पत्राचार गर्ने ।</li> </ul>	<ul style="list-style-type: none"> <li>✓ प्रभावित व्यक्तिहरुलाई उपचारका लागि शिविर व्यवस्थापन गर्ने ।</li> <li>✓ उद्धार गरिएको व्यक्ति (घाईते र विस्थापित) हरूको लगत तयार गरी सम्बन्धित निकायमा पठाउने ।</li> <li>✓ रेडक्रस, नेपाल प्रहरी र स्थानीय तहका कर्मचारीको सहभागितामा प्राप्त गर्ने ।</li> </ul>	
२४- ४८ घण्टा	<ul style="list-style-type: none"> <li>✓ विपद्दानट प्रभावितहरुको लगत तयार गर्ने ।</li> <li>✓ अस्थायी शिविर व्यवस्थापन गर्ने ।</li> <li>✓ मृत जनावर(घरपालुवा</li> </ul>	<ul style="list-style-type: none"> <li>✓ व्यक्तिगत क्षति भएका विवरणलाई सम्प्रेषण गरी सम्बन्धित निकायमा पठाउने ।</li> </ul>	

	चौपाया)को दुर्गन्ध व्यवस्थापन गर्ने । ✓ व्यक्तिगत क्षति भएको सम्पत्तिको विवरण संकलन गर्ने ।		
७२ घण्टा देखि ७ दिन	✓ प्रभावित तथा क्षतिको तथ्यांक अद्यावधिक गर्ने । ✓ शिविर व्यवस्थापनमा सहयोग गर्ने । ✓ स्वास्थ्य शिविर सञ्चालनमा समन्वयात्मक भूमिका निर्वाह गर्ने ।	✓ सुरक्षा निकायमा समन्वय गर्ने । ✓ स्वास्थ्य विषयगत क्षेत्र परिचालन गर्ने ।	
१ सातादेखि १ महिनाभित्र	✓ समन्वय र सूचना व्यवस्थापन । ✓ सबै विषयगत क्षेत्रसँग निरन्तर समन्वय गर्ने ।	✓ DDMC को बैठक बस्ने । ✓ सुरक्षा समितिको बैठक बस्ने ।	

### विषयगत क्षेत्र : खोज तथा उद्धार

अगुवाई गर्ने निकाय : जिल्ला प्रशासन कार्यालय / सुरक्षा निकाय

#### विषयगत उद्देश्य :

- ✓ प्रभावितहरूको तत्काल जीवन बचाउनु ।
- ✓ सम्भावित मानवीय क्षति कम गर्नु ।
- ✓ सुरक्षित स्थानको खोजी गर्ने ।
- ✓ विपद्मा परेका समुदायलाई उद्धार गरी सुरक्षित आश्रय स्थलमा राख्ने ।
- ✓ विपद्कोत समयमा प्रभावित समुदाय तथा सुरक्षा पोष्टहरूमा खोज तथा उद्धारका लागि आवश्यक सामग्रीहरूको प्रबन्ध मिलाउने ।
- ✓ विपद्मा परेकाहरूलाई उद्धारका लागि खोजी गर्नु, विशेष गरी महिला, बालबालिका, जेष्ठ नागरिक, अपांग तथा असहायलाई खोजी कार्यमा प्राथमिकता दिने ।

#### रणनीति :

- ✓ सुरक्षा निकायको समन्वयमा समुदायका तालिम प्राप्त जनशक्तिलाई परिचालन गर्ने ।
- ✓ समन्वय बैठक र प्रतिवेदनका बारेमा जानकारी गराउने ।
- ✓ उद्धार सामग्रीहरूको थप आपूर्तिको लागि सम्बन्धित निकायहरूमा समन्वय गरी व्यवस्थाका लागि पहल गर्ने ।

- ✓ DEOC मार्फत विभिन्न गैर सरकारी संस्थाहरूसँग समन्वय गरी खोज तथा उद्धार कार्यको लागि थप आवश्यक पर्ने साधन (सवारी साधन समेत) को प्रबन्ध मिलाउने ।

विपद्को घटना पश्चातको अवधि	विपद्को अवस्थामा गरिने आपत्कालीन कार्य (विपद्को प्रकृतिको आधारमा )	संबोधन गर्न गरिने पूर्वतयारी कार्य	मुख्य जिम्मेवार निकाय
०-१ घण्टा	<ul style="list-style-type: none"> <li>✓ सूचना प्राप्त गर्न साथ आपत्कालीन बैठक बस्ने ।</li> <li>✓ प्रभावित क्षेत्रको पहिचान र प्राथमिकता निर्धारण गर्ने ।</li> <li>✓ खोज तथा उद्धार टोलीको परिचालन र खोज तथा उद्धार कार्यको थालनी ।</li> <li>✓ स्वयमसेवकहरू परिचालन गर्ने ।</li> <li>✓ प्राथमिक उपचारको टोली परिचालन गर्ने ।</li> <li>✓ DDMC को सदस्यलाई जानकारी दिने ।</li> </ul>	<ul style="list-style-type: none"> <li>✓ सम्बद्ध व्यक्तिहरूको सम्पर्क नम्बर राख्ने ।</li> <li>✓ खोज तथा उद्धार टोलीको लागि आवश्यक बन्दोबस्तीका सामग्रीहरू तयारी गर्ने ।</li> <li>✓ खोज तथा उद्धार टोली, प्राथमिक उपचारक टोली तथा स्वयमसेवक तयारी अवस्थामा राख्ने ।</li> <li>✓ रेकर्ड तयारी गर्ने ।</li> <li>✓ स्वयमसेवकहरूलाई अभिमुखिकरण</li> </ul>	सुरक्षा निकायहरू, DEOC, प्रदेश विपद् व्यवस्थापन समिति, गृह मन्त्रालय, नेपाल रेडक्रस सोसाईटी
१-७ घण्टा	<ul style="list-style-type: none"> <li>✓ खोज तथा उद्धारका कार्य जारी राख्ने ।</li> <li>✓ आवश्यकतानुसार रबरबोट, मोटरबोट, हेलिकप्टर आदिको प्रयोग गरी खोज तथा उद्धार गर्ने ।</li> </ul>	<ul style="list-style-type: none"> <li>✓ ०-१ घण्टामा गरिने कार्यलाई निरन्तरता दिने ।</li> <li>✓ खोज तथा उद्धारका गर्न हेलिकप्टर तयारी अवस्थामा राख्न समन्वय गर्ने ।</li> </ul>	
७-२४ घण्टा	<ul style="list-style-type: none"> <li>✓ जोखिममा रहेकालाई स्थानान्तरण गर्ने</li> <li>✓ घाईतेहरूलाई प्राथमिक उपचार गर्ने ।</li> <li>✓ प्राथमिक उपचार गरी थप उपचारका लागि अस्पताल पठाउने ।</li> <li>✓ घटना मुचुल्का तयार गर्ने, मृत अवस्थामा फेला परेमा पोष्टमार्टमको लागि अस्पताल</li> </ul>	<ul style="list-style-type: none"> <li>✓ सम्बद्ध व्यक्तिहरूसँग सम्पर्क रहने ।</li> <li>✓ स्वयमसेवकहरूलाई परिचालनमा निरन्तरता</li> <li>✓ प्राथमिक उपचार टोली परिचालनमा निरन्तरता</li> <li>✓ सुरक्षा निकाय र तालिम प्राप्त स्वयमसेवकहरूलाई तयारी अवस्थामा राख्ने ।</li> <li>✓ रेकर्ड तयारी गर्ने ।</li> </ul>	

	पठाउने । ✓ खोजी तथा उद्धार कार्यको निरन्तरता दिने ।		
२४-४८ घण्टा	<ul style="list-style-type: none"> <li>✓ खोज तलासको क्रममा भेटिएका व्यक्ति तथा सम्पत्तिहरू सम्बन्धित परिवारहरूलाई जिम्मा लगाउने ।</li> <li>✓ घटनाको द्रुत लेखाजोखालाई निरन्तरता दिने ।</li> <li>✓ थप भेटिएका घाईतेहरूलाई प्राथमिक उपचार गर्ने ।</li> <li>✓ प्राथमिक उपचार गरी थप उपचारको लागि अस्पताल पठाउने ।</li> <li>✓ बेपत्ता व्यक्ति, व्यक्तिगत सम्पत्ति, पशु चौपाया खोजी, दुर्गन्ध व्यवस्थापन गर्ने ।</li> <li>✓ घटनाको बारेमा DDMC मा प्रतिवेदन दिने ।</li> </ul>	<ul style="list-style-type: none"> <li>✓ सम्बद्ध व्यक्तिहरूसँग सम्पर्क गरि रहने ।</li> <li>✓ खोजी तथा उद्धार कार्यलाई निरन्तरता प्रदान गर्ने ।</li> <li>✓ शिविर व्यवस्थापन गर्ने</li> <li>✓ प्राथमिक उपचारको टोली परिचालनमा तयारी अवस्थामा राख्ने</li> <li>✓ सुरक्षा निकाय र तालिम प्राप्त स्वयमसेवकहरूलाई तयारी अवस्थामा राख्ने</li> <li>✓ रेकर्ड तयारी गर्ने ।</li> </ul>	

### विषयगत क्षेत्र : गैरखाद्य सामग्री तथा शिविर व्यवस्थापन

अगुवा गर्ने निकाय : शहरी विकास तथा निर्माण विभाग, संघीय आयोजना कार्यान्वयन ईकाई, जनकपुरधाम ।

### विषयगत उद्देश्य :

- ✓ तत्काल गैर खाद्य सामग्री त्रिपाल, कम्बल, म्याट्रेस तथा डोरी आदीको व्यवस्थापन गर्ने ।
- ✓ सुरक्षित आवासको लागि स्थान तथा आश्रयस्थल पहिचान गरी शिविरहरू र अस्थायी भौतिक संरचना निर्माण गर्ने ।
- ✓ विपद्का कारणले घरवार विहीन मानिसहरूका निमित्त स्थायी समाधानको खोजीका लागि प्रयत्न गर्ने ।

### रणनीति :

- ✓ विपद्को समयमा भौतिक तथा मानवीय क्षति न्यूनीकरणका लागि तत्काल उपलब्ध स्थानीय श्रोत र साधनको उच्चतम प्रयोग गरी आकस्मिक शिविर व्यवस्थापन र परिचालन गर्ने ।

- ✓ विपद् प्रभावित व्यक्ति/परिवारहरूका लागि समयमा नै राहत प्रतिकार्य समूहको पहुँच सुनिश्चित गरी अस्थायी आवासका सामग्रीहरूको उपलब्धता र थप घरायसी गैर खाद्य सामग्री उपलब्धताको आधारमा जिन्सी तथा निशर्त नगद सहयोग तथा सुरक्षित स्थानहरूमा अस्थायी आवासको व्यवस्था गरी विपद्को अवस्थाबाट जनजीवन सामान्य बनाउने ।
- ✓ विपद् ट पूर्ण रूपमा प्रभावित हुनसक्ने पूर्वानुमान गरिएका परिवारलाई तत्काल अस्थायी आवासको व्यवस्था गर्ने र आवश्यकता एवम् श्रोतको उपलब्धताको आधारमा गैरखाद्य सामग्री तथा नगद सहयोग उपलब्ध गराउने ।
- ✓ विपद् पश्चात बजारको चलायमान विश्लेषण गर्ने र बजारमा आधारित भएर नगद वितरणका उपयुक्त राहत कार्यक्रम संचालन गराउने ।

### मानवीय सहयोग सम्बन्धी मापदण्ड:

- ✓ स्फेयर मापदण्ड अनुसार औसतमा एक व्यक्तिका लागि ३.५ वर्गमिटर छानाभित्रको क्षेत्रफल र क्याम्प व्यवस्थापनका लागि प्रतिव्यक्ति ४५ वर्गमिटर उपलब्ध हुनेछ । (औसतमा एक ५ सदस्यीय परिवारका लागि कम्तीमा पनि १० मिटरको डोरीसहितको प्लाष्टिक सिट र अन्य थप सहायता सामग्री उपलब्ध गराईने छ ।)
- ✓ कम्बलमा मानिसहरूको पर्याप्त पहुँच हुनुपर्दछ ।
- ✓ दुई वर्षसम्मका केटाकेटीहरूको लागि कम्तीमा पनि एक पुरा सेट कपडा हुनुपर्छ ।
- ✓ महिला तथा केटीहरूको लागि नियमित सरसफाईसम्बन्धी सामग्रीको आपूर्ति भएको हुनुपर्छ ।
- ✓ मानिसहरूसँग उपयुक्त घरायसी सामग्री एक सेट भाडा हुनुपर्दछ ।
- ✓ विद्यालय, मदरसा तथा सार्वजनिक स्थलहरूसँग अग्रिम रूपमा नै समझदारी पत्रमा हस्ताक्षर भएको हुनुपर्छ ।
- ✓ शिविरका लागि योजना तर्जुमा गर्दा नै सांस्कृतिक तथा सामाजिक मूल्यहरू एवम् परिस्थितिलाई ध्यानमा राख्नुपर्दछ ।

विपद्को घटना पश्चातको अवधि	विपद्को अवस्थामा गरिने आपत्कालीन कार्य ( विपद्को प्रकृतिमा आधारित )	आपत्कालीन अवस्था सम्बोधन गर्न गरिने पूर्वतयारी कार्य	जिम्मेवार निकाय
०-१घण्टा	<ul style="list-style-type: none"> <li>✓ समन्वय गर्ने र कलष्टर सदस्यलाई गैर खाद्य क्षेत्रको बैठकको सूचना दिने ।</li> <li>✓ सञ्जाल भित्रबाट सूचना संकलन (टेलिफोन मार्फत)</li> </ul>	<ul style="list-style-type: none"> <li>✓ गैर खाद्य क्षेत्रको सदस्यहरूको सम्पर्क नम्बर राख्ने</li> </ul>	
१देखि ७ घण्टा	<ul style="list-style-type: none"> <li>✓ गैर खाद्य क्षेत्रको बैठक वस्ने र गैर खाद्य सामग्रीहरूको</li> </ul>	<ul style="list-style-type: none"> <li>✓ आवश्यक सामग्री उपलब्धताको लागि बजार</li> </ul>	

	लेखाजोखा गर्ने	सर्वेक्षण गर्ने ।	
७ देखि २४ घण्टा	<ul style="list-style-type: none"> <li>✓ तत्काल आवश्यकताको आधारमा त्रिपाल तथा गैर खाद्य सामग्री वितरण गर्ने ।</li> </ul>	<ul style="list-style-type: none"> <li>✓ ५००० वटा त्रिपाल, डोरी , जुट, नाइलन गुन्डी तयारी अवस्थामा राख्ने</li> </ul>	
२४ देखि ७२ घण्टा	<ul style="list-style-type: none"> <li>✓ शिविरमा बसेको प्रभावित परिवारहरूलाई गैर खाद्य सामग्री वितरण</li> <li>✓ बालबालिका, विशेष परिस्थितिका महिला, अपाङ्गताका लागि संरक्षण विषयगत क्षेत्रसँग समन्वय गर्ने ।</li> </ul>	<ul style="list-style-type: none"> <li>✓ १०० टेन्ट तयारी अवस्थामा राख्ने</li> <li>✓ ५००० गैर खाद्यसामग्री तयारी अवस्थामा राख्ने</li> </ul>	
एक हप्ताभित्र	<ul style="list-style-type: none"> <li>✓ DDMC बाट निर्णय गराई Detailed Assesment Form प्रयोग गरी घरधुरी तहको सर्वेक्षण गर्ने</li> <li>✓ अन्य विषयगत क्षेत्रसँग समन्वय गरी अगाडी बढ्ने</li> <li>✓ बजार संभाव्यता अध्ययन गर्ने</li> </ul>	<ul style="list-style-type: none"> <li>✓ स्थानीय तहका कर्मचारी, प्रहरी, रेडक्रस का सदस्यलाई MIRA सम्बन्धी तालिम दिने</li> <li>✓ १५००० प्रति विस्तृत सर्वेक्षण फारामहरु छपाई गर्ने</li> </ul>	
१ महिनाभित्र	<ul style="list-style-type: none"> <li>✓ आवास व्यवस्थापन गर्ने</li> <li>✓ वासस्थानहीन परिवारलाई सुरक्षित वासस्थान निर्माण शुरु गर्ने</li> <li>✓ आवासको थप आवश्यकता परिपूर्ति गर्न निशर्त नगद सहयोगको गतिविधि सञ्चालन गर्ने ।</li> </ul>		

### विषयगत क्षेत्र : खानेपानी तथा सरसफाई

अगुवाई गर्ने निकाय : खानेपानी तथा सरसफाई डिभिजन कार्यालय, महोत्तरी

प्रमुख विपद् : बाढी, भूकम्प, महामारी र आगलागी

विषयगत उद्देश्य :

- ✓ विस्थापित भएर शिविरमा बस्ने मानिसहरूका लागि सुरक्षित खानेपानी र अस्थायी शौचालयको व्यवस्थापन गर्ने ।

- ✓ जिल्लामा कार्यरत खानेपानी तथा सरसफाइ संस्थासँग समन्वय र सहकार्य गरी जिल्लाका प्रभावित गा.पा. र न.पा.मा खानेपानी र सरसफाईको अवस्थालाई व्यवस्थित र प्रभावकारीरूपमा कार्यान्वयन गर्ने र सोको रिपोर्टिङ्ग जिल्ला विपद् व्यवस्थापन समितिमा पेश गर्ने ।
- ✓ खानेपानी र सरसफाईमा आवश्यक पर्ने सामग्रीहरूको खोज , व्यवस्थापन, भण्डारण र वितरणमा जिल्ला विपद् व्यवस्थापनको निगरानीमा रही कार्यक्रमलाई प्रभावकारी रूपमा संचालन गर्ने ।
- ✓ अस्थायीरूपमा व्यक्तिगत सरसफाइका सुविधाहरूमा पहुँच वृद्धि गर्ने ।
- ✓ विस्थापित मानिसहरूमा बस्ने शिविरहरूमा सरसफाइ कायम गर्न तिनको सशक्तिकरण कार्य गर्ने ।
- ✓ स्थानीयस्तरको पत्रपत्रिका, एफ.एम. रेडियोहरूमा खानेपानी तथा सरसफाईको कारणबाट लाग्न सक्ने विभिन्न किसिमको महामारीबाट बच्नको लागि अपनाईने उपायहरूको बारेमा जनताहरूलाई जानकारी दिने ।
- ✓ विपद्को समयमा खानेपानी र सरसफाइको अभावबाट हुन सक्ने महामारी रोगलाई रोकथाम र न्यूनीकरण गर्ने ।
- ✓ जिल्ला तथा स्थानीय तहमा खानेपानी सेवाप्रदायक संस्थालाई विपद्का समयमा स्वच्छ खानेपानी सेवा संचालनको लागि सजग र जिम्मेवार बनाउने ।
- ✓ क्षतिग्रस्त भएका खानेपानी तथा सरसफाइ सम्बन्धी आयोजना र संरचनाहरूको लगत तयार पारी सम्बन्धित निकायहरूमा जिल्ला विपद् व्यवस्थापनको सिफारिस सहित पठाउने ।
- ✓ विपद् हुनुपूर्व पनि विपद्मा हुने सक्ने महामारीलाई रोकथाम गर्न गा.पा. तथा न.पा. मा खानेपानी तथा सरसफाइ सम्बन्धि सचेतीकरण गर्ने, स्थानीय पत्रपत्रिका, रेडियोहरूमा सन्देश प्रसारण गर्ने ।

#### खानेपानी तथा सरसफाइका क्षेत्रमा मानवीय प्रतिकार्यका न्यूनतम मापदण्ड:

१. तराईका जिल्लाहरूमा प्रतिदिन प्रतिव्यक्ति न्यूनतम ५ लिटर पानी उपलब्ध गराउने र पहिलो ४ हप्ताभित्र प्रतिव्यक्ति प्रतिदिन उपलब्ध गराइने पानीको परिमाणलाई १५ लिटरसम्म पुर्याउने ।
२. शिविरमा बस्ने विस्थापित मानिसहरू तथा घर तथा व्यक्तिगत सम्पत्ति नष्ट भएका व्यक्तिहरूका लागि पानी सङ्कलन गर्नका लागि बाल्टीन र पानी शुद्ध गर्नका लागि ३० दिनसम्म खानेपानी शुद्ध गर्ने ट्याब्लेट अथवा वाटर गार्ड, पियूस उपलब्ध गराउने,
३. शिविरमा बसोबास गर्ने विस्थापित मानिसहरूका लागि उपयुक्त सरसफाई एवं महिलाहरूका लागि नुहाउने सुविधाका निमित्त अस्थायी चर्पी (हरेक २० व्यक्तिका लागि एक चर्पी र पहिलो हप्ताभित्र हरेक १० व्यक्तिका लागि एक चर्पीका दरले सोलाई बढाउने गरी) को निर्माण गर्ने,
४. शिविरमा बसोबास गर्ने प्रभावित मानिसहरूलाई जिल्ला स्वास्थ्य तथा खानेपानी कार्यालयका कर्मचारी, साझेदार गैर—सरकारी सङ्गठन, महिला सामुदायिक स्वास्थ्य स्वयंसेवक एवं रेडक्रसका स्वयंसेवकहरूसँग मिली स्वास्थ्यसम्बन्धी किट वितरण गर्ने र स्वास्थ्य प्रवर्धनसम्बन्धी गतिविधिहरू (पानी शुद्ध पार्ने उचित तरिका र साबुनद्वारा हात धुने, पानीजन्य रोगहरू) सञ्चालन गर्ने,



समय अवधि	विपद्को अवस्थामा गरिने आपत्कालीन कार्य ( विपद्को प्रकृतिमा आधारित)	आपत्कालीन अवस्था सम्बोधन गर्न गरिने पूर्व तयारी कार्य	जिम्मेवार निकाय
०-२४ घण्टा	<ul style="list-style-type: none"> <li>खानेपानी तथा स्वच्छता प्रवर्द्धन समितिको आकस्मिक बैठक बस्ने ।</li> <li>क्षतिको आकलन गर्न टोली परिचालन गर्ने ।</li> </ul>	<ul style="list-style-type: none"> <li>विपद् पश्चात बैठक बस्ने समय र स्थान पहिचान गर्ने र सदस्यहरुको सम्पर्क सूची व्यवस्थित गर्ने</li> <li>क्षति आकलन टोलीको निर्माण गर्ने र टोलीको कार्य सूची निर्माण गर्ने ।</li> </ul>	खानेपानी तथा सरसफाई डिभिजन कार्यालय,महोत्तरी, जिल्ला समन्वय समिति, स्थानीय तहहरु
२४देखि ७२ घण्टा	<ul style="list-style-type: none"> <li>द्रुत सर्वेक्षणको आधारमा प्रभावितहरुको आवश्यकता पहिचान गर्ने ।</li> <li>पानी शुद्धिकरण गर्ने औषधी वितरण गर्ने ।</li> </ul>	<ul style="list-style-type: none"> <li>पानी शुद्धिकरण गर्ने सामग्रीहरुको व्यवस्थापन</li> </ul>	
७२ घण्टा देखि ७ दिनभित्र	<ul style="list-style-type: none"> <li>अस्थायी चर्पी र खानेपानीको धारा निर्माण गर्ने ।</li> <li>सन्देशमूलक सामग्री स्थानीय एफ.एम. र पत्रपत्रिकाहरुमा प्रसारण गर्ने ।</li> </ul>	<ul style="list-style-type: none"> <li>चर्पी निर्माणका लागि आवश्यक सामग्रीहरु गोदाममा व्यवस्थित गर्ने,सचेतना सामग्रीहरु तयारी अवस्थामा राख्ने</li> </ul>	
७ दिन देखि २ हप्तासम्म	<ul style="list-style-type: none"> <li>आश्रयस्थलहरुमा चर्पी र खानेपानीको धारा निर्माण गर्ने</li> </ul>	<ul style="list-style-type: none"> <li>चर्पी निर्माणका लागि आवश्यक सामग्रीहरु उचित स्थानमा गोदाम गर्ने ।</li> </ul>	
२ हप्ता देखि १ महिनासम्म	<ul style="list-style-type: none"> <li>वितरण गरिएको सामग्रीहरु तथा सरसफाईको अवस्थाबारे अनुगमन गर्ने, अपुग भएको सामग्रीको उपलब्धता गर्ने र वितरण गर्ने</li> <li>क्षतिग्रस्त क्षेत्रको स्थलगत अध्ययन गरी जिल्ला विपद् व्यवस्थापन समितिको सिफारिस पेश गर्ने</li> </ul>	<ul style="list-style-type: none"> <li>अनुगमन टोली गठन गर्ने र अनुगमन प्रक्रिया बारे प्रष्ट पार्ने</li> <li>खानेपानी आयोजना सम्बन्धी उपभोक्ता समितिलाई तालिमको व्यवस्था गर्ने ।</li> </ul>	
७ दिन देखि २ हप्तासम्म	<ul style="list-style-type: none"> <li>आश्रयस्थलहरुमा चर्पी र खानेपानीको धारा निर्माण गर्ने</li> </ul>	<ul style="list-style-type: none"> <li>माथि उल्लेखित</li> </ul>	

	।		
२ हसा देखि १ महिनासम्म	<ul style="list-style-type: none"> <li>वितरण गरिएको सामग्रीहरू तथा सरसफाइको अवस्थाबारे अनुगमन गर्ने, अपुगभएको सामग्रीको उपलब्धता गर्ने र वितरण गर्ने</li> <li>क्षतिग्रस्त क्षेत्रको स्थलगत अध्ययन गरी जिल्ला विपद् व्यवस्थापन समितिको सिफारिस पेश गर्ने</li> </ul>	<ul style="list-style-type: none"> <li>अनुगमन टोली गठन गर्ने र अनुगमन प्रक्रियाबारे प्रष्ट पार्ने</li> <li>खानेपानी आयोजना सम्बन्धी उपभोक्ता समितिलाई तालिमको व्यवस्था गर्ने</li> </ul>	

### विषयगत क्षेत्र : संरक्षण

अगुवाई गर्ने निकाय : जिल्ला प्रशासन कार्यालय, महोत्तरी

विषयगत संरक्षण क्षेत्रको उद्देश्य :

- आपत्कालीन परिस्थितिबाट उत्पन्न हिंसा, शोषण, दुर्व्यवहार, हेला तथा जोखिममा रहेका वा जोखिममा रहने संभाव्य व्यक्तिहरू विशेषगरी महिला तथा बालबालिकाहरूलाई हिंसा र दुर्व्यवहारबाट संरक्षण गर्ने र त्यस्ता दुर्व्यवहारबाट प्रभावित व्यक्तिहरूका लागि सेवा सम्बन्धी प्रावधानहरूमा पहुँचका लागि सहयोग गर्ने ।
- यौन दुर्व्यवहार, शोषण तथा हिंसाको रोकथाम र तिनको अनुगमन र रिपोर्टिङ्ग गर्ने ।
- जोखिममा रहेका समूहहरूका लागि मानव अधिकार सम्बन्धी राष्ट्रिय, अन्तर्राष्ट्रिय मानवीय कानूनले प्रत्याभूत गरेका मौलिक अधिकारहरूको संरक्षण गर्ने ।
- बालबालिका, महिला, विशेष क्षमताका व्यक्ति र ज्येष्ठ नागरिकहरूलाई सुरक्षित आश्रय वा वातावरणको बन्दोवस्ती भए नभएको निगरानी राख्ने र सिफारिस गर्ने ।
- जोखिममा रहेका समूहहरूको संरक्षण सुनिश्चिताका लागि आपत्कालीन सहयोगको न्योयोचित वितरणमा सहयोग उपलब्ध गराउने ।
- बाल तथा महिला मैत्री स्थान तथा मनो-सामाजिक परामर्श सम्बन्धी सहयोगको स्थापना गरी सुरक्षित वातावरणमा बालबालिका तथा महिला रमाउँदछन् भन्ने कुरा सुनिश्चित गर्ने ।
- बिछोड भएका सबै बालबालिका र खास गरी पाँच वर्षको उमेर भन्दा मुनिका केटाकेटी पहिचान, दर्ता तथा स्वास्थ्य सम्बन्धी जाँचका बारेमा सहयोग र त्यस्तो सहयोग पछि उपयुक्त सेवा तथा संरक्षणका सुविधा सहित परिवारको खोजी गर्ने कार्यमा सहयोग प्राप्त गर्दछन् भन्ने कुरा सुनिश्चित गर्ने ।

## संरक्षण समुहले गर्ने मुख्य-मुख्य क्रियाकलापहरू

- सरोकारवालाहरूसँग समन्वय
- हिंसा र दुर्व्यवहारबाट महिला, बालबालिका, अपांगता भएका व्यक्ति र जेष्ठ नागरिकको संरक्षणको लागि आवश्यक निगरानी
- मनोसामाजिक सेवा
- लेखाजोखा तथा अनुगमन
- प्रतिवेदन तयारी, सम्प्रेषण गर्ने, पैरवी र समिक्षा

विपद्को घटना पश्चातको अवधि	विपद्को अवस्थामा गरिने आपत्कालीन कार्य ( विपद्को प्रकृतिमा आधारित)	आपत्कालीन अवस्था संबोधन गर्न गरिने पूर्वतयारी कार्य	मुख्य जिम्मेवार निकाय
०देखि १ घण्टा भित्र	<ul style="list-style-type: none"> <li>• स्थानीय स्तरमा रहेका सम्पर्क निकाय/संयन्त्र/व्यक्तिहरूद्वारा सम्बन्धित सबै मुख्य निकायहरूमा सूचना लिनेदिने</li> </ul>	<ul style="list-style-type: none"> <li>• सम्पर्क व्यक्तिको नाम, थर र सम्पर्क नम्बर टाँसगरी जोसुकैले सूचना दिन सक्ने व्यवस्था मिलाउने र जिल्लास्तरका सरोकारवालाहरूलाई सम्पर्क नम्बर उपलब्ध गराउने</li> </ul>	स्थानीय तहहरू
१ घण्टादेखि ७ घण्टासम्म	<ul style="list-style-type: none"> <li>• सुरक्षित आश्रय स्थलको सुनिश्चितामा सहयोग</li> <li>• सूचना संकलक, अनुगमनकर्ता र निगरानीकर्ताको उपस्थिती</li> </ul>	<ul style="list-style-type: none"> <li>• जिल्ला विपद् व्यवस्थापन समितिबाट पहिचान गरिएका सुरक्षित मार्ग, स्थान, आश्रयस्थल, र योजनाको जानकारी</li> </ul>	
७ घण्टादेखि २४ घण्टाभित्र	<ul style="list-style-type: none"> <li>• स्थानीय महिला सहकारी संस्थाहरू, गाँउ बाल संरक्षण समितिहरू, निगरानी समूहहरू र बाल क्लबहरू परिचालन गरी सङ्घट्टाभिमुख समूहहरू पहिचान गरी सम्बन्धित सबै सम्पर्क निकायहरूमा आवश्यक सहयोगको लागि सिफारिस गर्ने</li> </ul>	<ul style="list-style-type: none"> <li>• द्रुत सर्वेक्षण फाराम विपद् पूर्व नै तयार गरी राख्ने</li> <li>• संभाव्य प्रभावित स्थानहरूमा स्थानीय स्तरमा पहिचान गरिएका निकायहरूलाई तयारी अवस्थामा राख्ने</li> </ul>	
२४ घण्टादेखि ४८ घण्टाभित्र	<ul style="list-style-type: none"> <li>• मानवीय सहयोगको अनुगमन र सुधार गर्न आवश्यक विषयमा सुझाव संकलनको लागि टोली परिचालन गर्ने</li> </ul>	<ul style="list-style-type: none"> <li>• स्थानीयस्तरमै विभिन्न उपसमितिहरू निर्माणगरी पूर्वतयारी अवस्थामा राख्ने</li> <li>• सरोकारवाला निकायहरू बीच</li> </ul>	

	<ul style="list-style-type: none"> <li>• शिशु, सुत्केरी, गर्भवती, नियमित औषधि सेवन गर्नुपर्ने अवस्थाका जेष्ठ नागरिकहरुलाई आवश्यक राहत सामग्री प्याकेजमा वितरण गर्ने</li> <li>• लक्षित वर्गको सुरक्षा र संरक्षणमा जोखिम कम गर्न सुझाव र समन्वयकारी भूमिकाको लागि व्यक्ति परिचालन गर्ने ।</li> <li>• महिला र बालिका माथि हुन सक्ने संभाव्य हिंसा, दुर्व्यवहारबाट संरक्षणको लागि निगरानी गर्न नियमित रूपमा टोली वा व्यक्ति परिचालन गर्ने ।</li> </ul>	<p>कार्यक्षेत्र र जिम्मेवारी बाँडफाँड</p> <ul style="list-style-type: none"> <li>• मनोसामाजिक परामर्शकर्ताहरुको नक्सांकन</li> <li>• आकस्मिक सहयोग कोष स्थापना गर्ने ।</li> </ul>	
४८ घण्टा देखि ७२ घण्टाभित्र	<ul style="list-style-type: none"> <li>• हिंसा दुर्व्यवहारबाट संरक्षणको लागि नियमित रूपमा टोली वा व्यक्ति परिचालन गर्ने ।</li> <li>• मनोसामाजिक परामर्शकर्ताहरु परिचालन गर्ने ।</li> <li>• हिंसामा परेका महिलाहरुलाई अल्पकालीन आश्रय र आवश्यकता अनुसार कानुनी सहायता प्रदान गर्ने ।</li> </ul>	<p>विपद्को समयमा अप्रत्याशित सेवा दिनुपर्ने भएको हुँदा आवश्यक, श्रोतसाधन र दक्ष जनशक्तिको विवरण संकलन गरिराख्ने</p>	
७२ घण्टा देखि ७ दिन भित्र	<ul style="list-style-type: none"> <li>• गर्भवती, सुत्केरी, विरामी/अशक्त, जेष्ठ नागरिक र अपांगता भएका व्यक्तिहरु, अनाथ, असहायहरुलाई सहायताको लागि आवश्यक समन्वयकारी भूमिका निर्वाह गर्न नियमित रूपमा स्वयमसेवक परिचालनको व्यवस्था मिलाउने ।</li> <li>• अपांगता सहायक सामग्री उपलब्ध गराउने ।</li> </ul>	<ul style="list-style-type: none"> <li>• प्रभावित सेक्टरमा वस्नुपर्ने अवधिभर दैनिक आलोपालो गरी खटिने स्वयमसेवकको व्यवस्था</li> <li>• अनुमानित सम्भावित संख्यामा अपांगता सम्बन्धि सहायक सामग्रीहरु खरिद वा प्राप्त गरी भण्डारण गरी राख्ने</li> </ul>	

७ दिन २ हप्ताभिन्न	<ul style="list-style-type: none"> <li>• प्रभावित बालबालिका तथा महिलाहरुलाई मनोसामाजिक सेवामा निरन्तरता</li> </ul>	<ul style="list-style-type: none"> <li>•</li> </ul>	
२ हप्ता देखि १ महिनाभिन्न	<ul style="list-style-type: none"> <li>• बालमैत्री सुरक्षित स्थल निर्माण र उपयोग</li> <li>• कानुनी तथा मनोसामाजिक सेवामा निरन्तरताका साथै विशेष प्रकृतिको मुद्दाहरुलाई जिल्ला सेवा केन्द्र तथा सम्बन्धित निकायहरुमा रिफर</li> <li>• अस्थायी आवासमा सम्भावित हिंसा विरुद्ध सचेतना कार्यक्रम सञ्चालन गर्ने</li> <li>• विपद्दानट प्रभावितहरुको अभिलेख राख्ने</li> <li>• नियमित बैठकहरु र समिक्षा</li> <li>• अनुगमन तथा प्रतिवेदन</li> </ul>	<ul style="list-style-type: none"> <li>• सहयोगी सरोकारवालाको पहिचान र समन्वय</li> <li>• सचेतनाको लागि आवश्यक कन्टेन्ट र सहजकर्ता र कार्यक्षेत्र निर्धारण</li> </ul>	

**विषयगत क्षेत्र : स्वास्थ्य तथा पोषण**

अगुवाई गर्ने निकाय : स्वास्थ्य कार्यालय, महोत्तरी

मुख्य विपद्को किसिम : भूकम्प तथा विभिन्न महामारीजन्य रोगहरु, लु, शीतलहर, आगलागी, डुवान, बाढी

**विषयगत उद्देश्य (स्वास्थ्य) :**

- झाडापखाला, हैजा, औलो तथा अन्य पानीजन्य एवम् कीटजन्य रोगहरुको पर्याप्त रोकथाम तथा उपचार क्षमता सुनिश्चित गर्ने
- अरु द्रुत लेखाजोखासँग एकीकृत गरी स्वास्थ्य तथा पोषणको द्रुत सर्वेक्षण क्षमतालाई सुदृढ पार्ने ।
- रोग फैलन गएको खण्डमा सहयोग तथा लेखाजोखाका लागि क्षमता अभिवृद्धि गर्ने ।
- आधारभूत स्वास्थ्य सेवाहरुमा निरन्तर पहुँच सुनिश्चित गर्न र स्वास्थ्य शिविरकोसंचालन गर्न र अर्को निकायमा पठाउने संयन्त्रको विकास गर्ने ।
- पर्याप्त आपत्कालीन आपूर्ति र मानव श्रोतलगायतका विषयमा शीघ्र क्षमता अभिवृद्धिका लागि पहल गर्ने ।

**विषयगत उद्देश्य : (पोषण)**

- विस्थापित मानिसहरूका लागि पूरक खाना खुवाउने कार्यक्रममा पहुँचको माध्यमबाट गर्भवती तथा स्तनपान गराउने महिला एव पाँच वर्ष मुनिका केटाकेटीहरूमा गम्भीर तथा मध्यम कुपोषणको अवस्थालाई रोकथाम गर्न पहल गर्ने
- गम्भीर कुपोषणको उपचार तथा सेवामा निरन्तर पहुँच सुनिश्चित गर्ने ।
- निरन्तर स्तनपान सुनिश्चित गर्न र अवाञ्छितरूपमा स्तनपानका विकल्पहरूको (डिब्बाको दुध) वितरणमा रोक लगाउन पहल गर्ने ।
- भिटामिन ए को वितरण जुकाको औषधि तथा प्रभावित बालबालिकाहरूका लागि खोप सेवा सुनिश्चित / गर्ने ।
- समुदायस्तरमा रोग तथा चोटपटकको उपचार विद्यमान स्वास्थ्य केन्द्रको प्रणालीको क्षमताभन्दा बाहिर गएको अवस्थामा अन्य स्वास्थ्य सेवा प्रदायक निकायहरूमा रिफर गर्ने ।

समयवधि	विपद्को समयमा गरिने आपत्कालीन कार्य ) विपद्को प्रकृतिको आधारित	आपत्कालीन अवस्था सम्बोधन गर्न गरिने पूर्वतयारी कार्य	जिम्मेवार निकाय
१ घण्टाभित्र	सूचना आदान-प्रदान गर्ने/गराउने (स्थानीय तह, सेना, प्रहरी र स्थानीय समाजसेवीहरू)	सूचनाको आधारमा स्थानीय स्वास्थ्य संस्थाहरूलाई स्वास्थ्य सेवा प्रदान गर्न गराउन तयार पार्ने ।	स्थानीय तह ,सेना , प्रहरी स्थानीय समाजसेवी हरु
२देखि ७ घण्टाभित्र	सूचनाको आधारमा विपद् प्रभावित क्षेत्रमा स्थानीय तहका प्रतिनिधिहरू, स्थानीय स्वास्थ्यकर्मीहरू, सेना, प्रहरी र नेपाल रेडक्रस सोसाइटीका स्थानीय उद्धारकर्ताहरूलाई सहयोग पुर्याउन मद्दत गर्ने गराउने ।		
८ देखि २४ घण्टाभित्र	विपद् प्रभावित क्षेत्रमा स्थानीय तहका प्रतिनिधिहरू, स्थानीय स्वास्थ्यकर्मीहरू, सेना, प्रहरी र नेपाल रेडक्रस सोसाइटीका स्थानीय उद्धारकर्ताहरूलाई सहयोग पुर्याउने, प्रेषण गर्ने, स्वास्थ्य शिक्षा दिने, पिउने पानी शुद्धिकरण गर्नका लागि वाटर गार्ड/प्युस व्यवस्था गर्ने ।		
२४ देखि ४८ घण्टा भित्र	<ul style="list-style-type: none"> <li>• RRT को बैठक बसी विपद्को क्षति आकलन गर्न गराउन Cluster Rapid</li> </ul>	क्षति आकलन टोली परिचालन गर्ने र टोलीको	

	<p>Response Team लाई परिचालन गर्ने</p> <ul style="list-style-type: none"> <li>अस्थायी स्वास्थ्य शिविर स्थापना गरी स्वास्थ्य सेवा प्रदान गर्ने ।</li> </ul>	कार्यसूची निर्माण गरी परिचालन गर्ने	
४८ देखि ७२ घण्टा भित्र	<ul style="list-style-type: none"> <li>द्रुत सर्वेक्षणको तथ्याङ्कको आधारमा प्रभावितहरूको स्वास्थ्य सम्बन्धी आवश्यकताको पहिचान गर्ने</li> <li>खानेपानी शुद्धिकरण गर्न सामाग्रीहरू लगायत भाँडाकुँडा वितरण गर्ने</li> <li>सरसफाई पानीजन्य रोगको बारे सचेतना कार्यक्रम सञ्चालन गर्ने</li> </ul>	<ul style="list-style-type: none"> <li>द्रुत सर्वेक्षण फारामबारे अभिमुखीकरण गर्ने</li> <li>खानेपानी शुद्धिकरण गर्ने सामाग्रीहरू उचित स्थानमा गोदाममा व्यवस्थापन गर्ने</li> <li>सरसफाई सचेतना सम्बन्धी सामाग्रीहरू तयारी अवस्था राख्ने</li> </ul>	
४८ देखि ७२ घण्टाभित्र	<ul style="list-style-type: none"> <li>स्तनपान प्रवर्द्धन गर्ने र तयारी खानाको व्यवस्थापन र वितरण गर्ने</li> <li>किटजन्य रोगहरूबाट बच्न तथा बचाउनको लागि Long Lasting Insecticidal Nets वितरण गर्ने गराउने</li> </ul>	तयारी खानाका र बहुसुक्ष्म पोषक तत्व उचित स्थानमा भण्डारण गर्ने	
७२ घण्टा देखि देखि ७ दिनभित्र	<ul style="list-style-type: none"> <li>DDMC र सरोकारवालाहरूको सहकार्यमा बैठक वसी प्रकोपको बारेको जानकारी तथा स्वास्थ्य सम्बन्धी संचालन गरिएका कार्यक्रमबारे सूचना प्रदान गर्ने</li> <li>जिम्मेवारी बाँडफाँड, अत्यावश्यकतया तथा स्वास्थ्य सेवा प्रदान, श्रोत परिचालन सुचना तथा जनचेतनामुलक सन्देशहरू प्रसारण गर्ने ।</li> <li>आश्रयस्थलहरूमा अस्थायी चर्पी र खानेपानीको धारा निर्माणमा सहयोग गर्ने</li> <li>अभिलेख तथा प्रतिवेदन अत्यावश्यकतया सेवाहरूको उपलब्धता (खोप, पोषण, क्षयरोग, प्रजनन स्वास्थ्य, मनोवैज्ञानिक परामर्श)</li> <li>Disease Surveillance</li> <li>Specimen Collection</li> <li>Spraying to prevent epidemic from insects</li> <li>Waste management</li> <li>पशु उपचार, रोग नियन्त्रण र रोकथाम</li> </ul>		

	कार्यहरूको लागि सम्बन्धित निकायसँग समन्वय गर्ने ।		
७ दिन देखि २ हप्ताभित्र	<ul style="list-style-type: none"> <li>वितरण गर्ने सामाग्रीहरू तथा सरसफाईको अवस्थाबारे अनुगमन गर्ने ।</li> <li>नपुग भएको सामाग्रीहरूको उपलब्धता गर्ने र वितरण गर्ने</li> </ul>	<ul style="list-style-type: none"> <li>अनुगमन टोली गठन गर्ने र अनुगमन प्रक्रियाबारे स्पष्ट गराउने</li> <li>सामाग्रीहरू उपलब्ध गराउने निकाय एवम् संगठनहरू अग्रिम पहिचान गर्ने</li> </ul>	
२ हप्तादेखि १ महिनाभित्र	<ul style="list-style-type: none"> <li>मानवको पूर्व अवस्था नहुँदासम्म प्याकेज कार्यक्रम निरन्तर संचालन तथा फ्लोअप गर्ने</li> <li>अनुगमन तथा निरीक्षण कार्यलाई निरन्तरता दिने ।</li> <li>सूचना तथा जनचेतनामुलक सन्देशहरू प्रसारण, समन्वय अत्यावश्यकिय स्वास्थ्य सेवाका निरन्तरता दिने ।</li> <li>मध्यम शीघ्र कुपोषणको व्यवस्थापनको लागि थप आहार कार्यक्रम तथा कडा शीघ्र कुपोषणको व्यवस्थापन कार्यक्रमलाई निरन्तरता दिने</li> <li>सुक्ष्मपोषण तत्व कार्यक्रम अन्तर्गत बालभिटा र भिटामिन ए वितरण</li> <li>गर्भवती र सुत्केरी महिलाहरूका लागि आइरन फोलिक एसिड चक्की वितरण तथा मातृ पोषण परामर्श प्रदान गर्ने ।</li> </ul>	<ul style="list-style-type: none"> <li>पूर्वतयारी कार्य योजना निर्माण गर्ने</li> <li>नियमित सरोकारवालाहरूसँग समन्वय गर्ने ।</li> </ul>	

### विषयगत क्षेत्र : पुनर्स्थापना तथा पुनर्निर्माण

अगुवाई गर्ने निकाय : शिक्षा विकास तथा समन्वय इकाई, महोत्तरी

विषयगत उद्देश्य :

- प्राकृतिक विपद् ट प्रभावित विधालय जाने उमेरका केटाकेटी तथा शिक्षकहरूलाई गुणस्तरीय शिक्षा सुनिश्चित गर्नका लागि र उनीहरूलाई सुरक्षित रूपमा सिकाउने एवम् सिक्ने वातावरण तयार पार्ने ।



- आपत्कालिन परिस्थितिमा पहिलो प्रतिकार्य उपलब्ध गराउने व्यक्तिको रूपमा सरोकारवालाहरूको क्षमता बढाउने ।
- बालबालिकाहरूको अध्ययन अध्यापनलाई आपत्कालीन अवस्थामा पनि सुरक्षित तरिकाले सुचारु गर्ने ।
- बालबालिका, शिक्षक, कर्मचारी तथा अभिभावकको आपत्कालीन अवस्थामा विपद् जोखिम न्यूनीकरणका लागि क्षमता अभिवृद्धि गर्ने ।
- प्रभावकारी आपत्कालीन पूर्वतयारी तथा प्रतिकार्यलाई सहजीकरण गर्नका लागि क्षेत्रगत कार्य समूहका सदस्यहरूका बिचमा प्रभावकारी समन्वय, अनुगमन तथा सूचनाको आदानप्रदान सुनिश्चित गर्ने ।
- विद्यालयको भौतिक संरचना र अभिलेख सुरक्षित राख्ने ।
- विपद्बाट भएको भौतिक क्षतिको पुनर्स्थापना तथा पुनर्निर्माण गर्ने ।

समय अवधि	विपद् अवस्थामा गरिने आपत्कालीन कार्य ( विपद्को प्रकृतिको आधारित)	आपत्कालीन अवस्थाको सम्बोधन गरिने पूर्वतयारी कार्य	मुख्य जिम्मेवार निकाय
०-१ घण्टाभित्र	<ul style="list-style-type: none"> <li>• विषयगत क्षेत्रको बैठक आह्वान गर्ने ।</li> <li>• शिक्षक, स्थानीय स्वयमसेवक, सहयोग कार्यकर्ताको कार्यदल गठन गरी परिचालन गर्ने ।</li> </ul>	विपद् प्रभावित हुने सम्भावित क्षेत्रमा रहेका विद्यालय मदरसाका शिक्षक र अभिभावकहरूको मोबाइल एवम् टेलिफोन नम्बर अद्यावधिक गर्ने	शिक्षा विकास तथा समन्वय ईकाई, महोत्तरी, स्थानीय तहहरू
१-७ घण्टासम्म	<ul style="list-style-type: none"> <li>• प्रारम्भिक विवरण संकलन गर्ने</li> <li>• थप क्षतिहुन नदिन सूचना प्रवाह गर्ने</li> <li>• स्थानीय स्तरमा रहेका दक्ष जनशक्ति परिचालन गर्ने</li> </ul>		
८ देखि २४ घण्टासम्म	<ul style="list-style-type: none"> <li>• सुरक्षित स्थानहरूको पहिचान गर्ने</li> <li>• शिक्षा कलष्टरको बैठक सञ्चालन गर्ने</li> </ul>		
२४ देखि ४८ घण्टासम्म	विद्यालय तथा वडा	जोखिम व्यवस्थापन र	

	कार्यालयको जनशक्ति परिचालन गरी क्षतिको प्रारम्भिक विवरण विश्लेषण गर्ने ।	लेखाजोखाको तालिम प्राप्त गरेका शिक्षक र विधार्थीहरूको सूची अद्यावधिक गर्ने	
४८ देखि ७२ घण्टासम्म	विधालयलाई विपद्बाट प्रभावितहरूका लागि सेल्टरको रूपमा तयारी र व्यवस्थापन		
७२ घण्टादेखि ७ दिनसम्म	विधालयभित्र प्रभावितहरूको अवस्था लेखाजोखा गर्न शिक्षक, जुनियर रेडक्रसका तालिम पाएका विधार्थीहरूलाई स्वयमसेवकको रूपमा परिचालन गर्ने		
दोश्रो हप्ता	पहिलेका गतिविधिहरूलाई निरन्तरता दिने ।		

### विषयगत क्षेत्र : पुनर्स्थापना तथा पुनर्निर्माण

अगुवाई गर्ने संस्था : शहरी विकास तथा भवन निर्माण विभाग, संघीय आयोजना कार्यान्वयन ईकाई , जनकपुरधाम ।

विषयगत उद्देश्य :

- विस्थापित परिवारहरूलाई पहिल्यैको अवस्थामा लैजानका लागि पुनर्स्थापनाका कार्यहरू गर्ने ।
- भत्किएका, पूर्ण रूपले नष्ट भएका भौतिक संरचनाको निर्माणको कार्य गर्ने । पुनर्निर्माण गर्दा बलियो र विपद् जोखिम कम हुने गरी निर्माण गर्ने ।
- सार्वजनिक सुविधाका सेवाहरू सञ्चालनमा टेवा पुर्याउने ।
- प्रभावित समुदायमा जिविकोपार्जनको वैकल्पिक उपायको अवलम्बन गर्ने ।

रणनीति :

- ✓ नष्ट भएका भौतिक संरचनाहरूको विस्तृत सर्वेक्षण तथा इष्टिमेट अनुसारको बजेट विनियोजन गर्ने साथै पुनर्स्थापनाका लागि संभावित स्थानहरूको समेत पहिचान गरी DDMC मार्फत सम्बन्धित मन्त्रालयमा पेश ।

विपद्को घटना पश्चातको अवधि	विपद्को अवस्थामा गरिने आपत्कालीन कार्य ( विपद्को प्रकृतिको आधारमा)	आपत्कालीन अवस्था सम्बोधन गर्ने गरिने पूर्वतयारी कार्य	जिम्मेवार निकाय
० देखि ७ दिनसम्म	स्थानीय तह मार्फत घर, जग्गाजमिन, पशुहरुको क्षतिको प्रारम्भिक तथ्यांक लिन शुरु गर्ने ।		शहरी विकास तथा भवन निर्माण विभाग, संघीय आयोजना कार्यान्वयन ईकाई, जनकपुर, जिल्ला समन्वय समिति, जिल्ला विपद् व्यवस्थापन समिति,स्थानीय तह
दोश्रो हप्ता	<ul style="list-style-type: none"> <li>✓ विस्तृत सर्वेक्षण पश्चात पूर्ण क्षति भएका र आंशिक क्षति भएका घरधुरीको जानकारी लिने ।</li> <li>✓ राहत प्रदान गर्नको लागि तथ्यांक अनुसार लगत ईस्टिमेट तयार गर्ने ।</li> <li>✓ राहतका लागि जिल्ला विपद् व्यवस्थापन समितिमा सिफारिस गर्ने ।</li> <li>✓ आवासको लागि सामुदायिक वनहरुबाट सहूलियत वा निशुल्क काठहरु उपलब्ध गराउने ।</li> <li>✓ सार्वजनिक सेवाहरु (बिजुली, टेलिफोन, यातायात) सुचारु गर्ने ।</li> <li>✓ पुनर्निर्माणका सामग्रीहरु (बेलचा, गैटी, डोरी, गल, ह्युमपाइप, डोजर, अस्थायी भर्याङ्ग, ईस्काभेटर) आदि उपलब्ध गराउने ।</li> <li>✓ बिग्रे भत्केका संरचनाहरुको भग्नावशेष हटाउन कार्य गर्ने ।</li> </ul>	<ul style="list-style-type: none"> <li>✓ घर क्षति भएकाहरुको लागि मापदण्डबारे स्पष्ट हुने र सबैलाई जानकारी गराउने ।</li> <li>✓ सामुदायिक वनहरुसँग अग्रिम समझदारी गर्ने ।</li> <li>✓ पुनर्निर्माणको सामग्रीहरु स्टकमा राख्ने ।</li> </ul>	
पहिलो महिना	<ul style="list-style-type: none"> <li>✓ क्षति भएका पूर्वाधारहरुको विस्तृत विवरण तयार गर्ने ।</li> <li>✓ खेतीबाली पूर्ण वा आंशिक रुपमा</li> </ul>	<ul style="list-style-type: none"> <li>✓ प्रभावित स्थानहरुको कृषि प्रणालीबारे</li> </ul>	

	<p>नष्ट भएका परिवारहरूलाई कृषि कार्यालयसँग समन्वय गरी सहूलियत रुपमा बिउविजन उपलब्ध गराउने ।</p> <ul style="list-style-type: none"> <li>✓ छिटो उत्पादन हुने प्रजातिका बिउविजनहरू उपलब्ध गराउने ।</li> <li>✓ पूर्वाधारहरू पुनःनिर्माण गर्न आवश्यक विस्तृत प्राविधिक इष्टिमेट गर्ने र सम्बन्धित कार्यालयमा प्रतिवेदन पठाउने ।</li> <li>✓ घरेलु तथा साना उद्योग कार्यालयसँग मिलेर आय आर्जन गर्न सकिने तालिमहरू दिने ।</li> </ul>	<p>जानकारी राख्ने र बिउविजन भण्डारण गरी राख्ने ।</p>	
दोश्रो र तेस्रो महिना	<ul style="list-style-type: none"> <li>✓ उपलब्ध बजेटको आधारमा बिप्रेको, भत्केका पूर्वाधारहरू पुनर्निर्माण प्रक्रियालाई अगाडि बढाउने । पुनर्निर्माण गर्दा विपद्को जोखिमलाई कम हुने प्रकारले दिगो र बलियो संरचना बनाउने ।</li> <li>✓ स्थानीय तहको वार्षिक योजनामा समावेश गर्ने /गराउने ।</li> <li>✓ मनोसामाजिक समस्या आउन नदिने कार्यक्रम गर्ने ।</li> </ul>	✓	

## परिच्छेद — ७

### आवश्यकताको लेखाजोखा

#### विषयगत श्रोतसाधनको आँकलन

जिल्ला विपद् व्यवस्थापन समिति, सुरक्षा निकाय र स्थानीय तहमा रहेका विपद् सँग सम्बन्धित सामग्रीहरू अनुसूची ५ मा उल्लेख भए बमोजिम रहेका छन् । साथै अभाव रही खरिद गर्न माग भई आएको सामग्रीहरूको विवरण अनुसूची ६ मा उल्लेख गरिएको छ ।

## आवश्यकताको लेखाजोखा तथा खाडल पहिचान

आवश्यकताको लेखाजोखा तथा खाडल पहिचान विषयगत क्षेत्रका सदस्यहरुले जिल्लामा हुनसक्ने संभावित विपद् हुन अघि गरिने प्राथमिकता प्राप्त पूर्वतयारी कार्य सम्बोधन गर्न विद्यमान खाडल निम्न रहेका छन् ।

- यस जिल्लामा निर्माण गरिएका सडकहरु विशेषगरी भिठामोड-जलेश्वर-जनकपुर सडक, जलेश्वर-सम्सी-हर्दी सडक, जनकपुर-वसविट्टी- बलवा- पोखरभिण्डा सडक, जनकपुर-लोहरपट्टी — रामगोपालपुर — सम्सी सडक मा पर्याप्त पुलहरु नहुनु, भएका पुलहरु पनि पुराना र साँघुरो हुनु ।
- त्रिपाल लगायत अन्य गैरखाद्य सामग्रीहरुको अभाव हुनु,
- रातु खोला बाहेकको खोलामा पूर्वसुचना प्रणाली जडान हुन नसक्नु,
- आगलागी हुनसक्ने उच्च जोखिम वस्तीहरुमा जनचेतनाको अभाव हुनु ( दलित वस्तीहरु)
- बाढीले भत्किएका तटबन्धहरुको समयमै मर्मत हुन नसक्नु,
- बाढीको अति उच्च जोखिममा रहेका वस्तीहरुको स्थानान्तरण नहुन नसक्नु,
- खाद्य तथा गैर खाद्य सामग्रीहरु विपद् आउनु पूर्व खरिद गरी भण्डारण नहुनु,

## परिच्छेद — ८

### अन्य निकायहरूसँगको समन्वय र सहकार्य

विपद् व्यवस्थापनको कार्य कुनै एक निकाय मात्रले सम्पन्न गर्न असम्भव छ । विपद्को उचित र समयमै व्यवस्थापनको लागि विभिन्न निकायहरूसँगको समन्वय र सहकार्य अनिवार्य छ । यस विपद् पूर्वतयारी एवम् प्रतिकार्य योजनाको प्रभावकारी कार्यान्वयनको लागि जिल्ला प्रशासन कार्यालय, सुरक्षा निकाय, जिल्लामा क्रियाशील राजनीतिक दल, जिल्लास्थित पूर्वाधार तथा सामाजिक विकाससँग सम्बन्धित कार्यालय तथा अन्य विषयगत कार्यालयहरु, स्थानीय तहहरु, नागरिक समाज, पत्रकार, नेपाल रेडक्रस सोसाइटी लगायत गैरसरकारी संघ संस्थाहरुको बिच सहकार्य आवश्यक पर्दछ । समन्वय तथा सहकार्यको मुख्य जिम्मेवारी जिल्ला प्रशासन कार्यालयको हो । जिल्ला विपद् व्यवस्थापन समितिले पूर्वानुमान गर्न सकिने हरेक विपद् आउनु भन्दा पहिले यसको पूर्वतयारी तथा प्रतिकार्यको लागि समन्वय बैठकहरु आयोजना गर्ने गर्दछ । विपद्को समयमा हरेक सरोकारवाला निकायसँग समन्वय एवम् सहकार्य गरी खोज, उद्धार, राहत वितरण सम्बन्धी कार्य सञ्चालन गर्ने गर्दछ । विपद्को समयमा गृह मन्त्रालय, राष्ट्रिय विपद् जोखिम न्यूनीकरण तथा व्यवस्थापन प्राधिकरण तथा गृह मन्त्रालय विपद् व्यवस्थापन महाशाखा, प्रदेश विपद् व्यवस्थापन कार्यकारी समितिको निर्देशन बमोजिम विपद् व्यवस्थापनका क्रियाकलापहरु सञ्चालन गरी दैनिक रुपमा प्रतिवेदन गर्ने गर्दछ । यस समितिले संघीय सरकार, प्रदेश सरकार तथा स्थानीय सरकारबीच पुलको काम गर्ने गर्दछ । विपद्को घटना पछि पुनर्निर्माण र पुनर्स्थापना सम्बन्धी कार्यमा समेत जिल्ला प्रशासन कार्यालयले आवश्यक समन्वय एवम् सहकार्य गर्दछ ।

## परिच्छेद - ९

### लैङ्गिक समानता तथा सामाजिक समावेशीकरण

प्रकोप कुनै खास जात, धर्म, लिङ्ग, वर्णको व्यक्तिलाई मात्र हुने भन्ने हुँदैन । विपद्बाट सामाजिकरूपमा बञ्चितकरणमा परेका समुदाय, जात बढी प्रभावित हुने गर्दछ । विशेष गरी दलित समुदाय, गरिव, असहाय व्यक्ति विपद्को चपेटामा पर्ने गर्दछ । बालबालिका, गर्भवती तथा सुत्केरी महिला, किशोरीहरू, जेष्ठ नागरिकले विपद्को समयमा अष्टयारो स्थितिको सामना गर्नुपर्ने हुन सक्छ ।

दलित तथा ग्रामीण वस्तीमा आगलागीबाट बच्न अपनाउनुपर्ने सावधानीहरूको बारेमा जनचेतना जगाउनुपर्छ । साथै बाढी, डुबानको समयमा अपनाउनुपर्ने सावधानीहरू बारे आमजनतालाई जागरुक बनाउनुपर्छ । बाढी तथा डुबानको समयमा पानीजन्य रोगको महामारीबाट बच्न अपनाउनुपर्ने सावधानीबारे आमसमुदायलाई जानकारी गराउनुपर्छ । विपद्को समयमा शिविर व्यवस्थापन गर्दा महिला तथा बालबालिका मैत्री वातावरण निर्माण तर्फ जोड दिनुपर्छ ।

## परिच्छेद : १०

### अनुसूचीहरू

अनुसूची - १

विपद् व्यवस्थापनमा संलग्न कार्यालय/संस्थाको सम्पर्क नम्बर

सि.न.	कार्यालय/संस्थाको नाम	प्रमुखको नामथर	कार्यालयको सम्पर्क नम्बर	प्रमुखको सम्पर्क नम्बर
१	जिल्ला प्रशासन कार्यालय, महोत्तरी	श्री कृष्ण बहादुर कटुवाल	०४४-५२०१७७ ०४४-५२००५५	९८५४०२७७७७
२	रणभीम गण, प्रकौली ब्यारेक	श्री बिदुर अधिकारी	०४४-५२०४५२	९८५४०४५३४०
३	जिल्ला प्रहरी कार्यालय, महोत्तरी	श्री टिका बहादुर के.सी.	०४४-५२००९९ ०४४-५२०१९९	९८५४०८५५५५
४	सशस्त्र प्रहरी बल, नेपाल नं. ९ गण हेडक्वाटर, महोत्तरी	श्री नीरकृष्ण अधिकारी		९८५१२७२१०७
५	राष्ट्रिय अनुसन्धान जिल्ला कार्यालय, महोत्तरी	श्री देवराज लिम्बु	०४४-५२०३५५	९८४२०२९९९२
६	जलश्रोत तथा सिँचाई विकास डिभिजन कार्यालय, महोत्तरी	श्री वरुण कुमार कर्ण	०४४-५२००५२	९८५४०३१९३१
७	नेपाल विधुत प्राधिकरण, जलेश्वर वितरण केन्द्र	श्री चन्द्र नारायण साह	०४४-५२०१६६	९८५४०३२३१०
८	नेपाल विधुत प्राधिकरण गौशाला वितरण केन्द्र	श्री विक्रम साह	०४४-५५६१६७	९८५४०३१५६२
९	ईलाका प्रशासन कार्यालय, गौशाला, महोत्तरी	श्री हेम बहादुर कार्की	०४४-५५६१५०	९८५४०३११३०
१०	ईलाका प्रशासन कार्यालय, बर्दिवास, महोत्तरी	श्री सन्देश मास्के	०४४-५५०६६८	९८५४०३११३३
११	ईलाका प्रशासन कार्यालय, रामगोपालपुर, महोत्तरी	श्री शम्भु साह	०४४-४१००६८	९८५४०३१६९८
१२	खानेपानी तथा सरसफाई डिभिजन कार्यालय, महोत्तरी	श्री सुरेन्द्र शर्मा		९८५४०३१०३३
१३	नेपाल टेलिकम, जलेश्वर	श्री खेमकान्त शर्मा	०४४-५२०५५५	९८५४०२०२९९
१४	जलेश्वर अस्पताल	श्री डा. राजीव झा		९८४९४७६७९३

१५	स्वास्थ्य कार्यालय, महोत्तरी	श्री नगेन्द्र कुमार चौधरी	०४४-५२००१९ ०४४-५२१०८७	९८५४०३००३४
१६	शिक्षा विकास तथा समन्वय ईकाई, महोत्तरी	श्री चेत कुमार पोखरेल	०४४-५२००५९	९८५४०३०५९६
१७	भेटेरिनरी अस्पताल तथा पशुसेवा विज्ञ केन्द्र, जलेश्वर	श्री डा. संजिव कुमार ठाकुर	०४४-५२००७३	९८५४०३१०७३
१८	जनताको तटबन्ध कार्यक्रम फिल्ड कार्यालय नं.२, जलेश्वर	श्री राजेन्द्र प्रसाद देव	०४४-५२०४७०	९८५४०३२७७५
१९	बिउबिजन प्रयोगशाला जलेश्वर	श्री श्रीप्रसाद यादव	०४४-५२०५३२	९८५४०२२४२५
२०	नेपाल रेडक्रस सोसाइटी, जलेश्वर शाखा	श्री दिपक कुमार मिश्र		९८४४०२९८७६
२१	नेपाल पत्रकार महासंघ, महोत्तरी शाखा	श्री कमलेश मण्डल		९८५४०३१६४९
२२	गैरसरकारी संस्था महासंघ, महोत्तरी	श्री धर्मेन्द्र झा		९८५४०२५५४७



अनूसूची -२

स्थानीय तहका प्रमुख/अध्यक्ष तथा प्रमुख प्रशासकीय अधिकृतको सम्पर्क नम्बर

सि. न.	स्थानीय तह	प्रमुख/अध्यक्ष	सम्पर्क नम्बर	प्रमुख प्रशासकीय अधिकृत	सम्पर्क नम्बर
१	जलेश्वर न.पा.	रामशंकर मिश्र	९८४४०३०३१७	रामुराज कडरिया	९८५४०३१७७०
२	मटिहानी न.पा.	हरिप्रसाद मण्डल	९८४४०३१९२८	चन्द्रशेखर शर्मा	९८५४०३२८१३
३	बलवा न.पा.	विनोद कुमार यादव	९८५४०२७९४०	बालबिर ठाकुर	९८५४०२७८०२
४	लोहरपट्टी न.पा.	शैलेन्द्र यादव	९८५४०२११४२	विजय कुमार यादव	९८५४०३१५२०
५	भंगहा न.पा.	संजिव कुमार साह	९८५४०३२००५	रामचन्द्र लामगादे	९८५४०४२००३
६	रामगोपालपुर न.पा.	अशोक कुमार मण्डल	९८५४०३००११	निलाम्बर मिश्र	९८५४०३०२२७
७	मनराशिस्वा न.पा.	संजय सिंह	९८५४०३००६५	रणजीत कुमार यादव	९८५४०३००२२
८	गौशाला न.पा.	शिवनाथ महतो	९८५४०२९१५८	विरेन्द्र जंग थापा	९८५४०५४१११
९	वर्दिवास न.पा.	विदुर कुमार कार्की	९८५१२४४७४२	रेवती प्रसाद पराजुली	९८५४०५५१११
१०	औरही न.पा.	सुनिल कुमार यादव	९८५४०३१९८०	चुडाराज भट्टराई	९८५४०३१०५२
११	पिपरा गा.पा.	विक्रम चौधरी	९८४४०५६८८१	रामकिशोर महतो	९८४९१२१०५६
१२	महोत्तरी गा.पा.	सुनिल कुमार राय	९८५४०३२५१२	प्रवीण झा	९८५४०३२३००
१३	सम्सी गा.पा.	शेष फारुक	९८५४०३२१०५	रामजी जोशी	९८५४०८६१११
१४	सोनमा गा.पा.	राजकुमार यादव	९८५४०३१११९	रमेश अधिकारी	९८५४०२९९२९
१५	एकडारा गा.पा.	रामछविला साह	९८४४०५७०१८	प्रमोद कुमार ठाकुर	९८५४०३१५५३

अनुसुची - ३

विपद् फोकल पर्सनको विवरण

सि.न.	स्थानीय तह	विपद् फोकल पर्सनको नामथर	मोबाईल नम्बर
१	लोहरपट्टी न.पा.	सुशिल यादव	९८५४०२५९१०
२	जलेश्वर न.पा.	धिरेन्द्र झा	९८४४०२९८६४
३	बलवा न.पा.	महाविर यादव	९८०७८५०७८९
४	पिपरा गा.पा.	दुखरन चौधरी	९८४४३८०१२८
५	बर्दिवास न.पा.	चन्द्र बहादुर अधिकारी	९८४४३८३०३१
६	भंगहा न.पा.	संजिव पौडेल	९८५१२०७६०३
७	मटिहानी न.पा.	सुरेश कुमार साह	९८४६२६२४८६
८	सोनमा गा.पा.	विमलेश कुमार दत्त	९८४४०२८५१४
९	जलेश्वर न.पा.	धिरेन्द्र झा	९८४४०२९८६४
१०	एकडारा गा.पा.	श्यामदेव महासेठ	९८१५८२०८२१
११	महोत्तरी गा.पा.	राकेश कुमार झा	९८४४५३६९८४
१२	औरही न.पा.	मनोज कुमार महरा	९८६४५९२९६०
१३	गौशाला न.पा.	देवेन्द्र कुमार यादव	९८४४०५३१६९
१४	रामगोपालपुर न.पा.	अच्छेलाल दास	९८४५०९५५०६
१५	सम्सी गा.पा.		

अनुसूची -४

नेपाल रडक्रस सोसाइटी उपशाखा कार्यसमितिका सभापतिको विवरण

सि.न.	उपशाखाको नाम	पद	नाम थर	सम्पर्क नम्बर
१	जलेश्वर १	सभापति	नवल किशोर साह	९८४४०५९६१४
२	जलेश्वर २	सभापति	शम्भु मण्डल	९८४४१६९६००
३	खैरा मलिवारा	सभापति	दिलिप कुमार पाण्डे	९८५४०३१२४३
४	धोबौली	सभापति	रोशन कुमार मिश्र	९८४४०३०५११
५	बजराही	सभापति	लक्ष्मण चौधरी	९८६०२८७७९५
६	बखरीभाँठ	सभापति	सुशिल शर्मा	९८५४०३०६५५
७	मटिहानी	सभापति	रामकुमार मण्डल	
८	पिपरा	सभापति	रामेश्वर ठाकुर	९८४४१६८३८०
९	हलखोरी	सभापति	रामचन्द्र राय	९८४४३२३०१२
१०	साँढा	सभापति	शिवेन्द्र सिंह	९८४४१७०७७७
११	इटर्हवा	सभापति	सुरेश पाण्डे	९८६३३२३९११
१२	रामगोपालपुर	सभापति	कमलेश चौधरी	९८१६८४३७०९
१३	वर्दिवास	सभापति	मुकुन्द प्रसाद पौडेल	९८५४०४१९५५
१४	रघुनाथपुर	सभापति	अशोक कुमार यादव	९८१४८६३५९२
१५	सम्सी	सभापति	राज किशोर राय	९८१९८५२६६१
१६	बलवा	सभापति	अरुण यादव	९८१९८१७६२०
१७	हतिसर्वा	सभापति	राजनारायण राय	९८४४२६१४८८
१८	गौशाला	संयोजक	दिनेश महतो	९८६०४२०७८७
१९	मटिहानी	सचिव	राम एकवाल पूर्व	९८४४०३५९७१
२०	भ्रमरापुरा	सभापति	प्रज्ञा शर्मा	९८४४४३०६४४

अनुसूची -५

विपद्सँग सम्बन्धित श्रोत साधन सामग्रीको मौज्जात

क्र.स.	श्रोत साधन	संख्या	निकाय
१	लाईफ ज्याकेट	५४ ५० १० ३० ५	रणभीम गण, प्रकौली जिल्ला प्रहरी कार्यालय, महोत्तरी सशस्त्र प्रहरी बल,नेपाल, नं. ९ गण हे.क्वा. महोत्तरी वर्दिवास न.पा. मटिहानी न.पा.
२	फ्लोरोसेन्ट ज्याकेट	६ ८	रणभीम गण, प्रकौली जिल्ला प्रहरी कार्यालय, महोत्तरी
३	स्ट्रेचर	२ २ ७	रणभीम गण, प्रकौली जिल्ला प्रहरी कार्यालय, महोत्तरी वर्दिवास न.पा.
४	क्युमेट्रिक ३MEN रेकी बोट	२	रणभीम गण, प्रकौली
५	रबर बोट	४	रणभीम गण, प्रकौली
६	रेस्क्यु रेप्लीड रोप १२ मि.मी.	२०० मिटर	रणभीम गण, प्रकौली
७	नाईलन डोरी	२०० मिटर ४ रोल ३ रोल ५ प्याकेट ५ थान	सशस्त्र प्रहरी बल, नेपाल, नं. ९ गण हे.क्वा.,महोत्तरी रणभीम गण, प्रकौली वर्दिवास न.पा. मटिहानी न.पा. जिल्ला प्रहरी कार्यालय,महोत्तरी
८	क्यारविना	१५	रणभीम गण, प्रकौली
९	हेड ल्याम्प	२	रणभीम गण, प्रकौली
१०	फल्यास लाइट	१	रणभीम गण, प्रकौली
११	टर्च	१० १० १५	रणभीम गण, प्रकौली जिल्ला प्रहरी कार्यालय, महोत्तरी वर्दिवास न.पा.
१२	ईमरजेन्सी फस्ट एड ब्याग	३ १ ५	रणभीम गण, प्रकौली जिल्ला प्रहरी कार्यालय, महोत्तरी मटिहानी न.पा.

१३	ओ.बि.एम.	१	रणभीम गण, प्रकौली
१४	साबेल	६ ५ ५ ५	रणभीम गण, प्रकौली जिल्ला प्रहरी कार्यालय, महोत्तरी सशस्त्र प्रहरी बल, नेपाल नं. ९ गण हे.क्वा.महोत्तरी मटिहानी न.पा.
१५	पिक	६ ६ ३	रणभीम गण, प्रकौली जिल्ला प्रहरी कार्यालय, महोत्तरी सशस्त्र प्रहरी बल, नेपाल नं. ९ गण हे.क्वा. महोत्तरी
१६	गल ३ फिट	६	रणभीम गण, प्रकौली
१७	पानी बुट	२ १० ३० ५ १०	रणभीम गण, प्रकौली जिल्ला प्रहरी कार्यालय, महोत्तरी बर्दिवास न.पा. मटिहानी न.पा. लोहरपट्टी न.पा.
१८	ट्युब	६ २ २ ५ ५	रणभीम गण, प्रकौली जिल्ला प्रहरी कार्यालय, महोत्तरी सशस्त्र प्रहरी बल, नेपाल नं. ९ गण हे.क्वा. महोत्तरी बर्दिवास न.पा. लोहरपट्टी न.पा.
१९	पि क्याप	१०	रणभीम गण, प्रकौली
२०	हेलमेट	९ २० ५	रणभीम गण, प्रकौली बर्दिवास न.पा. मटिहानी न.पा.
२१	म्याट्रेस	१५	रणभीम गण, प्रकौली
२२	कम्बर ब्याग	१	रणभीम गण, प्रकौली
२३	बाल्टिन	५ ४ २	जिल्ला प्रहरी कार्यालय, महोत्तरी रणभीम गण, प्रकौली सशस्त्र प्रहरी बल, नेपाल नं. ९ गण हे.क्वा. महोत्तरी
२४	कोदालो	२ ५	जिल्ला प्रहरी कार्यालय, महोत्तरी मटिहानी न.पा.
२५	टेन्ट	१	जिल्ला प्रहरी कार्यालय, महोत्तरी
२६	ईलेक्ट्रिक आरा	१	बर्दिवास न.पा.
२७	भर्याङ्ग	५	मटिहानी न.पा.
२८	Fire Extinguisher	२	जिल्ला प्रहरी कार्यालय, महोत्तरी
२९	माइक स्पीकर	१	मटिहानी न.पा.

३०	रुफ रैल	१	एकडारा गा.पा.
३१	डि.सि. डर्फम	१	एकडारा गा.पा.
३२	डासबोर्ड डर्फम	१	एकडारा गा.पा.
३३	नेक रेल्ट	१	एकडारा गा.पा.
३४	वाक्को पोलिस	१	एकडारा गा.पा.
३५	चेन्जर	२	एकडारा गा.पा.
३६	वाइफर शो	१	एकडारा गा.पा.
३७	फन फिल्म	१	एकडारा गा.पा.
३८	टिसर वोक्स	१	एकडारा गा.पा.
३९	क्लीन चम	१	एकडारा गा.पा.
४०	सिटकियर	१	एकडारा गा.पा.
४१	चिया गलोरी	१	एकडारा गा.पा.
४२	टोसरा दफा	१	एकडारा गा.पा.
४३	फोन्टरे फायर गार्ड	१	एकडारा गा.पा.

अनुसूची —६

माग गरिएका विपद्मा प्रयोग गरिने खोज तथा उद्धार सामग्रीहरू

क्र.सं.	सामग्री	संख्या
१	वारुण यन्त्र	३
२	सर्चलाईट	२०
३	स्ट्रेचर	२०
४	लाईफ ज्याकेट	२००
५	फायर गन	५०
६	पानी बुट	२००
७	रबर ट्युब	५०
८	स्ट्याटिक रोप	५००० मिटर
९	साबेल	१००
१०	बाल्टिन (फलाम)	२००
११	डायनामिक रोप	२००० मिटर
१२	स्वमिड हेलमेट	१००
१३	त्रिपाल	५००
१४	कोदालो	२०
१५	टर्च	१००
१६	गैती	१००
१७	फोल्डिंग भर्याङ्ग	२०
१८	रबर बोट	८
१९	फष्ट एड किट	१००
२०	फायर प्रुफ ज्याकेट	३०
२१	टेन्ट	२०
२२	कटिङ्ग मेशिन	५
२३	पिक	२०
२४	हेलमेट	६००
२५	काराविनर क्लिप	५०
२६	श्रो ब्याग	४०
२७	म्याट्रेस	३०